



Réseau pluridisciplinaire  
d'accompagnement et de soutien aux  
problématiques d'addictions

# RAPPORT D'ACTIVITÉS 2025

Résad asbl  
64, rue du Tabellion  
1050 Bruxelles  
(+32)2 534 87 41  
resad.asbl@resad.be • www.resad.be  
Compte bancaire : BE24 5230 8106 8938  
TVA : 0444.964.338 • R.P.M. 1000 Bruxelles

Service agréé par la Cocof



# TABLE DES MATIÈRES

<b>Avant-propos</b>	1
<b>Missions</b>	3
Mission d'accueil et d'information	3
Mission d'accompagnement	4
Mission de réinsertion	6
Mission de liaison	7
Mission de formation	9
Module de sensibilisation à l'accueil et au suivi des personnes souffrant d'addiction(s)	10
Module fil relationnel	11
Modules à la carte	11
Formations PsyBru	14
Module MG à l'ULB en partenariat avec le Projet Lama et le DMG de l'ULB	16
Colloque, actes et collaboration avec le LAAP de l'UCL	17
Soirées à thème	19
<b>Participations à des formations extérieures</b>	<b>20</b>
<b>Projets spécifiques</b>	<b>21</b>
<b>Animation d'un réseau de médecins généralistes</b>	<b>21</b>
Supervisions des médecins généralistes	21
MedGday	22
Formation assuétudes ULB	22
Activités occasionnelles	22
Participation à la commission santé mentale de la FAMGB	22
<b>Partenariat avec Modus Fiesta</b>	<b>23</b>
<b>Organisation interne</b>	<b>26</b>
Assemblées générales	26
Réunions de l'organe d'administration	26

# TABLE DES MATIÈRES

Rencontres OA-équipe	26
Réunions d'équipe	26
Formation des travailleur.euses	27

## **Insertion dans la vie collective et scientifique** **30**

LAAP	30
FEDA/ FEIAT	30
GT genre	30
GT addictions de la PFCSM	31
GT soins	31
GT pénurie médecine sociale avec LBSM	32
Suite FSM : fiche isolement et fiche assuétudes	32

## **Bilan DEQ** **33**

## **Divers** **35**

RGPD	35
ABBET	35

## **Annexes** **36**

Flyer du Module de Sensibilisation 2024-2025	36
Flyer du Module de Sensibilisation 2025-2026	37
Flyer du Module d'Approfondissement 2025	38
Soirées à thème	39
Affiche du colloque international 2025	40
Programme du Lunch médecins 2025	41
Programme du Colloque international 2025	42
Affiche de la journée Drugs in Brussels	43
Fiche isolement	44
Fiche assuétudes mise à jour	48

## AVANT-PROPOS

L'année 2025 a été marquée par l'absence de gouvernement bruxellois et l'incertitude qui s'en est suivie. Les réformes de l'Arizona au niveau fédéral nous ont inquiétés, notamment concernant leurs répercussions pour nos bénéficiaires sans cesse plus précaires.

Nous avons poursuivi nos missions habituelles dans ce climat difficile, avec un soin particulier apporté aux accompagnements des patient.es dont les problématiques sont toujours plus complexes et intriquées. Nous avons continué à rencontrer d'autres équipes et professionnel.les pour étoffer notre réseau et améliorer la prise en charge de nos bénéficiaires. Nous avons également déployé notre mission formation, avec de plus en plus de supervisions d'équipes. Le renouvellement du subside PsyBru nous a permis d'étoffer notre offre de formations.

Nos projets spécifiques continuent en vitesse de croisière, tant notre collaboration avec Modus Fiesta que notre soutien au réseau de médecins généralistes. Nous avons travaillé à la diffusion de notre brochure à destination des médecins généralistes et des usagers.ères. La relève de notre réseau de médecins reste toujours un point délicat, et nous continuons à travailler à sa construction. Nous espérons sensibiliser la nouvelle génération à la prise en charge des assuétudes et de problématiques parfois difficiles à appréhender pour un.e médecin débutant.e.

Notre demande de nouveau projet spécifique avec engagement d'un.e pair-aidant.e reste toujours en suspens, faute de gouvernement. Nous gardons espoir concernant ce projet qui nous tient particulièrement à cœur, et nous permettrait d'ouvrir des groupes de soutien aux patient.es et à leurs proches, ainsi qu'inclure le regard d'un.e pair-aidant.e dans toutes nos activités et missions.

D'autre part, 2025 fut la dernière année de notre collaboration avec le Laboratoire d'Anthropologie de l'UCLouvain, et donc notre dernier colloque « *Entre ombre et lumière, les addictions* ». Nous remercions Astrid et Bérénice pour leur travail tout au long de ces nombreuses années de collaboration, et leur souhaitons bonne continuation. Nous n'excluons pas d'autres collaborations ponctuelles, notamment avec le LAAP, si l'occasion se présentait dans le futur.

## AVANT-PROPOS

Aux côtés de la Feda, nous avons participé à l'élaboration de la journée Drugs in Brussels, sur le thème « *Prendre soin à l'heure de la performance* ». C'était l'occasion de réfléchir aux injonctions sociétales de performance auxquelles nous sommes tous.tes soumis.es et qui nous traversent au quotidien. Quelles en sont les implications ? Comment amener davantage de « robustesse » dans nos façons de travailler ?

Deux chantiers nous ont occupées en interne tout au long de l'année : d'une part nous avons développé notre mise en conformité avec le RGPD dans toutes ses dimensions, avec l'aide de notre nouveau DPO. D'autre part, nous avons fait appel à l'ABBET pour une évaluation des risques psychosociaux. Ce fut l'occasion d'échanges en sous-groupes pour réfléchir au bien-être des travailleuses. 2 journées de mise au vert ont également été l'occasion de mise en pratique concrète de ces questions de bien-être au travail, et de resserrement des liens entre les travailleuses.

Encore merci à toute l'équipe pour son engagement envers les patient.es et son implication enthousiaste dans tous nos projets. Merci également à la Cocof pour le soutien et les subsides qui permettent à notre asbl de fonctionner au quotidien. Merci pour la disponibilité sans faille de l'équipe SAMDA de la Cocof.



### MISSION D'ACCUEIL ET D'INFORMATION

La mission accueil est celle que tous les services doivent remplir et pourtant l'institution ne dispose pas d'« accueillant.es » à proprement parler. Le Résad accueille les usager.ères de drogues licites ou illicites et leur entourage, personnel mais également les professionnel.les. Toute personne demandeuse d'informations, d'orientation ou de suivi est accueillie soit par téléphone, soit sur rendez-vous, en fonction de la demande.

Nous travaillons donc avec **deux publics spécifiques : les intervenant.es de première ligne** et tout particulièrement les médecins généralistes, ainsi que les usager.ères de drogues et d'alcool ou toute personne souffrant d'une addiction.

**L'appui à la première ligne** implique de recevoir les demandes d'information, d'orientation et/ou de soutien des intervenant.es psycho-médico-sociaux de première ligne dans une situation donnée avec des personnes souffrant d'addiction.

Nous accueillons avant toute chose la demande d'où qu'elle vienne. Le premier accueil se fait au moment de la première information/orientation vers une assistante sociale ou vers une psychologue, ou parfois vers une structure extérieure plus indiquée. Le Résad reçoit toute personne demandeuse d'un rendez-vous ou d'un simple contact, qu'elle soit patient.e, entourage personnel ou professionnel.

**Lorsque la démarche émane d'un.e travailleur.euse** (souvent de la première ligne social/santé), le Résad peut mettre en place un partenariat formel ou informel avec lui/elle autour de la situation qui pose question. L'objectif du Résad n'étant pas à tout prix qu'on lui oriente des patient.es, mais bien de renforcer le lien qui existe déjà entre les patient.es et les intervenant.es en soutenant ces dernier.ères dans leur relation d'aide, ou en triangulant cette relation dans une situation qui peut se révéler complexe. Dans ce cas, les assistantes sociales du Résad sont amenées à rencontrer et/ou suivre plus ou moins durablement les patient.es et à collaborer avec la première ligne pour une durée indéterminée.

## MISSIONS

C'est de cette manière également que procède le Résad à l'égard des médecins généralistes qui, s'ils/elles ne sont pas encore membres, cherchent en première intention à orienter le/la patient.e vers un.e médecin dit.e « spécialisé.e ». Le rôle du Résad est alors d'essayer de maintenir le/la patient.e chez son/sa médecin généraliste, en proposant à ce.tte dernière un soutien dans cette prise en charge. Ce soutien se décline en plusieurs aspects : l'accompagnement (collaboratif ou non) des patient.es entre la travailleuse du Résad et le/la médecin, la formation à destination des médecins généralistes, la supervision, les soirées à thème, le colloque, etc.

### **L'accueil des patient.es au Résad**

Toujours sur rendez-vous, les patient.es peuvent rencontrer nos assistantes sociales ou psychologues selon la demande, dans l'une de nos trois antennes. Là encore, pas de service d'« accueil » mais une travailleuse sociale ou psychologue qui reçoit directement la personne pour un premier entretien. À la suite de cet entretien, l'assistante sociale ou psychologue et la personne en demande décident de se revoir ou non. Les suivis au Résad vont d'un entretien d'orientation jusqu'à un suivi au long cours qui peut durer plusieurs années.

### **MISSION D'ACCOMPAGNEMENT**



**Décret : Le service actif en matière de toxicomanies accompagne la demande des bénéficiaires et assure, en son sein, par un suivi individualisé, la guidance psychosociale et administrative en concertation avec les personnes et institutions concernées, notamment les acteurs socio-sanitaires, scolaires et socioculturels. Il peut ensuite orienter ou réorienter**

**les bénéficiaires en fonction de leurs besoins vers des personnes ou institutions plus appropriées.**

**Agrément : Le Résad propose un suivi psychosocial aux patients et à leur entourage, ainsi qu'une guidance administrative. Il s'agit d'orienter le patient vers l'aide la plus accessible possible en collaborant avec et en soutenant le médecin traitant, et d'accompagner le patient dans l'élaboration de son projet personnel pour sortir du mode de vie lié à la drogue.**

L'objet principal du Résad est de contribuer au maximum à créer, maintenir, soutenir un accueil pour les personnes avec des problématiques de dépendances et ce, au sein de la première ligne de soins. Nous avons 3 publics principalement, à savoir les patients et leurs proches, les médecins généralistes, et les travailleurs psycho-sociaux.

## MISSIONS

Le Résad répond à la demande des patient.es et de leur entourage de différentes manières :

- En leur proposant un suivi psychosocial. Il est important de prendre le temps d'écouter la personne dans ses ressentis, d'évaluer avec elle ses besoins. La consommation est très souvent associée à un sentiment de honte et il est nécessaire de prendre le temps pour qu'une relation de confiance puisse s'établir.
- En proposant un suivi administratif selon les besoins et la situation de la personne.
- En proposant une thérapie individuelle et/ou familiale si c'est la demande de la personne. La personne sera alors orientée vers l'une des deux psychothérapeutes de l'institution.
- En proposant une orientation médicale si nécessaire ou une prise de contact avec le/la médecin généraliste. L'orientation vers des médecins généralistes se fait de la façon la plus appropriée possible : il s'agit de cibler correctement la demande de l'utilisateur et de réfléchir ensuite au/à la médecin du réseau qui serait le/la plus à même de répondre et accompagner le/la patient.e. Nous mettons un point d'honneur à soutenir la qualité de la relation. Pour ce faire, il faut une bonne connaissance de la façon de travailler de chaque médecin, connaître leurs limites, leurs sensibilités, etc.

L'intervenante du Résad veille à respecter l'évolution du suivi et le maintien du lien avec l'institution et avec le réseau du/de la patient.e.

Le soutien et l'accompagnement des médecins généralistes par le Résad dans leur prise en charge des personnes souffrant d'addiction peuvent prendre différentes formes :

- Assurer un suivi psycho-social d'un.e patient.e sur une durée indéterminée
- Collaborer et assurer une disponibilité de réflexion autour de la situation d'un.e patient.e
- Assurer un espace de rencontre et de réflexion sous forme de supervision qui permet aux médecins d'élaborer autour de la situation de leur patient.e, prendre un temps pour réfléchir en présence d'autres médecins, d'un.e superviseur.se externe, d'une psychologue et d'une assistante sociale du Résad.

## MISSIONS

Concernant les intervenant.es psycho-sociaux.ales, s'ils/elles font appel au Résad c'est, la plupart du temps, pour une demande de réorientation de la personne souffrant d'addiction dans nos services. Nous pouvons répondre à cette demande mais nous proposons également un co-suivi avec l'intervenant.e déjà en place. En plus de cette proposition, d'autres formes de soutien sont disponibles :

- Une réflexion conjointe autour d'une situation clinique
- Une proposition d'intégrer un groupe de supervision
- Des modules de formation (sensibilisation, ...)
- Des formations/ supervisions à la carte/ rencontres



### MISSION DE RÉINSERTION

**Décret : « Le service actif en matière de toxicomanies peut, en outre, exercer une ou des missions particulières suivantes : La réinsertion.**

**Le service actif en matière de toxicomanies effectue un travail d'encadrement nécessaire à la réinsertion sociale, familiale, scolaire et professionnelle des bénéficiaires. Il travaille en collaboration avec les personnes et institutions concernées, notamment les acteurs socio-sanitaires administratifs, scolaires et socioculturels et le monde du travail »**

**Agrément : « Une fois le suivi médical mis en place, il devient possible pour le patient d'aborder, avec l'aide de son assistant social, les différents domaines de sa réinsertion. Les principaux domaines abordés sont l'endettement, le logement, la problématique judiciaire, la réinsertion familiale, la réinsertion professionnelle. »**

La vision de la « réinsertion » de l'équipe du Résad reste inchangée sur le fond, à savoir que nous considérons cette mission non pas comme une fin en soi, mais comme un processus propre à chaque situation que nous rencontrons.

En effet, en fonction des demandes qui constituent la porte d'entrée vers notre institution, les travailleuses psychosociales du Résad envisagent, en collaboration avec les patient.es, le travail d'accompagnement qui constituera leur propre réinsertion. Au sein d'une famille, dans la vie sociale, le logement, le travail, en tant que parent, conjoint.e ou simplement patient.e dans un cabinet de médecine générale, la réinsertion revêt autant de facettes qu'il existe de personnes accueillies.

## MISSIONS

Durant cette année 2025, nous nous sommes préparées également à recevoir de nombreuses demandes émanant de personnes exclues du chômage. Si cette mesure nous semble drastique et contraire aux valeurs que nous défendons, nous nous efforçons par ailleurs de considérer que ces nouvelles demandes de « réinsertion » constitueront avant tout une opportunité pour des personnes de bénéficier des services proposés par le Résad.

Nous sommes également toujours en attente d'une réponse concernant le projet de groupes thérapeutiques co-animés par une personne pair-aidante qui permettrait au Résad d'être accessible aux nombreux proches de personnes dépendantes qui nous contactent chaque semaine. (cf. RA 2024)

En tout, 237 patient.es, proches, et professionnel.les ont bénéficié de nos services d'accueil, de soutien, d'accompagnement psycho-social et/ou de réinsertion en 2025. Ces personnes nous sont soit adressées par des médecins ou des professionnels, soit nous contactent directement via le site internet.

### MISSION DE LIAISON

**Décret : « Le service actif en matière de toxicomanies mène une action de liaison entre différents intervenants ou entités qui accueillent des usagers de drogues. Il organise les collaborations de façon à ce que les besoins des bénéficiaires soient rencontrés de manière adéquate. »**



Dans la continuité du travail entrepris en 2024, l'année 2025 a été marquée par la poursuite et le renforcement de la mission de liaison. Afin de consolider les partenariats existants et d'en développer de nouveaux, nous avons organisé et participé à de nombreuses rencontres avec des acteur·rices du secteur psycho-médico-social. Ces démarches s'inscrivent dans une logique d'amélioration continue de la coordination des prises en charge et de fluidification des orientations des usager·ères au sein du réseau bruxellois.

Afin de mieux comprendre les besoins spécifiques à chaque secteur et de renforcer l'interconnaissance entre services, plusieurs membres de l'équipe se sont rendues dans diverses structures. Ces rencontres ont permis d'actualiser les modalités de collaboration, d'identifier les ressources disponibles et de faciliter les relais, tant pour leurs suivis que pour les nôtres.

Nous avons ainsi rencontrée différentes institutions pour connaître leurs missions, pour nous faire connaître, présenter nos services et préciser nos modalités d'intervention : Medisina, l'équipe mobile ZIPA de Grimbergen, Al-Anon, une travailleuse sociale du KOT Epsilon, l'équipe de la MASS, HIT 18-25, la Maison Médicale Santé Bien-être, ainsi que le CPAS 1070.

## MISSIONS

Ces échanges ont permis une meilleure compréhension mutuelle des champs d'action respectifs et ont favorisé des orientations plus rapides et mieux adaptées des usager·ères vers les dispositifs de soins et d'accompagnement.

Comme en 2024, nous avons poursuivi notre participation au programme « Alcool et nous » de Brugmann. Dans ce cadre, nous présentons nos services et notre fonctionnement afin de permettre aux personnes engagées dans ce parcours de mieux connaître les perspectives de prise en charge possibles à Bruxelles. Cette présence régulière contribue à renforcer la continuité des soins et les relais entre les différents dispositifs existants.

Nous avons également été présentes à plusieurs événements du secteur, qui constituent des espaces essentiels de visibilité, de mise en réseau et de diffusion des pratiques : la randonnée « *Support Don't Punish* », les portes ouvertes et le petit-déjeuner RDR de Modus Vivendi, l'exposition porte ouverte de Modus Fiesta, les 25 ans de l'ASBL La MASS ainsi que l'inauguration de l'exposition photo de DoucheFlux. Ces participations ont permis de maintenir une présence active dans le réseau et de consolider les liens interinstitutionnels.

Comme chaque année, nous avons participé au MED G DAY de l'ULB à Erasme. Cet événement contribue significativement à notre visibilité auprès des futures médecins généralistes et professionnel·les de santé, et favorise la sensibilisation aux enjeux liés à l'accompagnement des consommateur·rices ainsi qu'à l'importance du travail en réseau.

Nous avons également pris part au MIDI de la FEDA, où nous avons présenté une brochure élaborée en collaboration avec les jobistes de Modus Fiesta et des médecins généralistes partenaires. Cet outil a été diffusé tout au long de l'année dans différents lieux de rencontre ainsi que lors de nos échanges avec les partenaires. Il vise à soutenir la relation de soins et à faciliter l'abord des consommations en consultation, dans une perspective de réduction des risques et d'amélioration du dialogue entre patient·es et médecins généralistes.

Plusieurs rencontres ont été menées avec Prospective Jeunesse afin de construire une collaboration en vue d'une intervention conjointe lors du Forum Addictions.

Dans une perspective d'amélioration des pratiques, Antoine Lagaude nous a présenté l'outil Bubble Link, ouvrant des pistes d'outillage du travail de réseau et de coordination.

Enfin, nous avons rencontré le Planning Rosa dans le cadre d'un projet autour du chemsex. Cette rencontre a permis l'émergence d'un nouveau partenariat et la construction d'un projet commun à développer en 2026, témoignant de la dynamique d'évolution et d'adaptation de la mission de liaison aux réalités du terrain.

Au-delà des rencontres institutionnelles et des événements, la mission de liaison se concrétise également dans le suivi direct des usager·ères. Elle permet de renforcer les réseaux autour des situations individuelles, d'améliorer la continuité des prises en charge et de mieux articuler les interventions des différents acteurs impliqués.

## MISSIONS

La personne en charge de la mission de liaison a également collaboré étroitement avec la responsable du pôle formation, afin de représenter ce volet à l'extérieur et de faire connaître les activités proposées.

Nos modules de formation, qui rassemblent des professionnel·les de secteurs variés animé·es par la volonté commune d'améliorer l'accueil et l'orientation des consommateur·rices, nourrissent également notre mission de liaison. Au fil des séances et des échanges cliniques, les participant·es apprennent à tisser des liens interprofessionnels essentiels pour leur future pratique, tandis que nous approfondissons la connaissance de nos pratiques respectives.

### MISSION DE FORMATION



**Décret : Le service actif en matière de toxicomanies assure la sensibilisation, la formation, la formation continuée ou la supervision d'intervenants confrontés ou susceptibles d'être confrontés aux problèmes rencontrés par les usagers de drogues.**

**Agrément : Les différents modules de formation permettent de créer des liens avec toutes sortes d'acteurs du terrain psycho-médico-social (médecins généralistes, pharmaciens, assistants sociaux, éducateurs, etc.) et entraînent un soutien à long terme. Le réseau offre à ses membres une formation continue sous forme de groupes de supervisions pluridisciplinaires. Les travailleurs sociaux y participent.**

La mission de formation garde une place primordiale au sein du Résad. Ces formations s'inscrivent toujours dans l'objectif premier du Résad : l'insertion des personnes souffrant d'addiction dans le réseau d'aide et de soin généraliste. Beaucoup d'intervenant·es psycho-médicaux-sociaux s'estiment trop peu compétent·e dans le suivi de ces problématiques. Nous considérons dès lors que les outiller est essentiel, de même que leur offrir des espaces d'expression et de partage de vécu.

Les formations organisées au Résad s'appuient sur des savoirs théoriques et scientifiques, mais ne s'y limitent aucunement. En effet, une question aussi complexe que les addictions ne peut se travailler que par le biais de l'expérience clinique et des connaissances pratiques. A ce titre, nous mobilisons nos propres ressources et formations, de même que celles des participant·es, quels que soient leurs horizons. Parallèlement, nous invitons fréquemment des intervenant·es extérieur·es spécialisé·es dans une problématique spécifique, que ce soit par leur pratique de terrain ou leurs recherches scientifiques.

Soucieuses que les formations s'inscrivent dans une démarche d'appropriation et de réflexion, nous essayons de toujours aménager, au sein de nos formations, des espaces de réflexion et de partage.

En interne, les réflexions se poursuivent au travers des réunions « formations », une fois par mois, auxquelles l'ensemble de l'équipe participe. Nous y partageons nos réflexions et élaborons ensemble en vue de faire concorder le contenu des différentes formations aux autres missions de l'asbl, ainsi qu'aux besoins du terrain.

### **Module de sensibilisation à l'accueil et au suivi des personnes souffrant d'addiction(s)**

Ce module s'adresse aux travailleur.euses de première ligne soucieux.ses de comprendre et d'améliorer la qualité de l'accueil des personnes souffrant d'addictions. Cette formation n'a pas pour vocation d'enseigner de « bonnes pratiques », mais d'acquérir des connaissances théoriques et concrètes, et de mettre celles-ci à l'épreuve du cadre de travail de chacun.e. Ainsi, nous espérons que les participant.es se sentent plus confiant.es et légitimes dans leur travail de première ligne avec ce public, mais aussi plus informé.es du réseau avec lequel ils.elles peuvent collaborer.

Ce module comporte 10 séances de 3h, à raison de 1x par mois. Nous y invitons, à chaque séance, des orateur.rices expert.es en leur domaine. Ceci permet non seulement d'apporter un contenu théorique spécifique, mais surtout, de lier celui-ci à la pratique de terrain et d'illustrer le travail en réseau.

Le module 2024-2025 a débuté en septembre 2024 et a pris fin en juin 2025; Deux de nos travailleuses en assurent l'organisation ainsi que l'animation. Les participant.es sont au nombre de 15, provenant de 11 institutions différentes.

Quatre séances ont déjà eu lieu en 2024, nous en avons fait état dans le rapport annuel précédent. Voici les séances ayant eu lieu de janvier à juin 2025 :

- Drs Pol Thomas et Anne Slimbrouck (Lama 1070), prise en charge médicamenteuse des troubles d'usage de substance, le 23 janvier 2025.
- Dr Lou Richelle (Free clinic) et Pierre Faignoy (SMES, projet PAT), intervision/croisée des regards autour de la PEC des patient.es en addiction, le 20 février.
- Lola Chatelain et Delphine Lacourt (Resad, psychologues), « *Les abords psychologiques de l'addiction* », le 20 Mars.
- Grégory Meurant, sociologue et assistant social : « *Violence, souffrance et agressivité dans les services d'aide et de soin* », le 17 avril.
- Luc Van Huffel : « *Travail psychosocial de 1<sup>ère</sup> ligne : enjeux et risques* », le 22 mai.
- Raphaëlle Meewis et Margot Vanoverbeke (Resad, assistantes sociales) « *Réseau bruxellois de prise en charge des personnes usagères de produits* », le 19 juin.

## MISSIONS

Nous avons ensuite enchaîné avec l'édition 2025 – 2026, comptant 16 inscrit.es venant de 11 institutions différentes. Voici comment se composaient les 4 premières séances :

- Sylvie Cassiers (Resad, Directrice), « *Abords anthropologiques : rapports socio-culturels au psychotropes* », le 18 septembre ;
- Illia Sarkissiane (Modus Vivendi), « *Les différents produits psychotropes* », le 16 octobre ;
- Me Karim Sedad et Me Coeurderoy (Akalex, avocat.es pénalistes), point de vue juridique sur les usager.ères de produits et législation belge, le 20 novembre ;
- Lola Chatelain et Delphine Lacourt (Resad, psychologues), « *Les abords psychologiques de l'addiction* » le 11 décembre

### **Module « fil relationnel », antérieurement « approfondissement »**

Nous avons choisi de modifier le nom de notre ancien module approfondissement. En effet, nous souhaitons que l'intitulé soit plus clair concernant l'objectif de ce module. Cette formation s'appelle désormais fil relationnel. Dans un souci de diversité de fonctions parmi les participant.es, nous avons choisi un titre qui n'évoquait pas spécifiquement la psychologie mais qui mettait en avant l'élaboration autour du lien et de la relation. Cette formation est ouverte à tout.e travailleur.euse du secteur psycho-médico-social travaillant fréquemment avec des personnes souffrant d'addictions. Ce module est basé sur un modèle participatif. Il se construit en collaboration avec le groupe, par le partage de situations cliniques vécues par les participant.es. Il offre un cadre bienveillant et neutre, afin de mettre au travail sa position clinique, partager son expérience et explorer ensemble de nouvelles pistes de travail autour des usager.ères de drogues.

Il a eu lieu aux dates suivantes : 21 janvier, 11 février, 25 mars, 15 avril, 27 mai, 10 juin

Cette année, trois travailleuses du Résad ont animé le module de fil relationnel.

Nous avons accueilli un groupe mixte de 7 travailleur.euses psychosociaux.ales de services sociaux de première ligne.

### **Modules à la carte**

#### **Maison médicale Enseignement / Maison de Santé des Libertés**

Une première collaboration avait eu lieu avec la Maison Médicale Enseignement (nouvellement « Maison de santé des libertés »), en 2023 et 2024.

2 séances de 2h avaient déjà été présentées en 2023, en octobre (sur les produits psychotropes) et en novembre (réduction des risques), ainsi que 2 autres séances début 2024,

## MISSIONS

sur les traitements de substitution aux opiacés et sur la gestion de l'agressivité. 2 autres séances ont ensuite été programmées, l'une sur la question du cannabis et une sur la clinique de l'algologie.

La dernière séance a eu lieu en janvier 2025 et portait sur une supervision clinique autour du thème de la gestion de l'agressivité, avec le support de Lucie Braekevelt, psychologue et superviseuse.

### **Centre de Jour L'Orée**

Nous avons été contactées par le centre de jour spécialisé « L'Orée », à Uccle, pour un module de 5 séances de formation dans leur équipe. Leur besoin était de se remettre à jour et de repartir sur des bases communes à toute l'équipe. La demande a été d'organiser 5 séances de 3h, pour toute l'équipe, environ 15 personnes.

Les 4 premières séances avaient eu lieu en 2024.

La 5ème séance, sur la prise en charge individuelle dans un lieu collectif, a été présentée par Lola Chatelain, Delphine Lacourt et Vincenzo Ferrara, psychologue au Centre de Jour Le Canevas, en date du 16 mai 2025.

### **Groupe de Travail « addictions » à l'Entraide des Marolles**

L'Entraide des Marolles a fait appel à notre équipe fin décembre 2024.

Ielles souhaitent être accompagnées dans leurs réflexions concernant l'accueil et le suivi des personnes consommatrices dans leur institution, ainsi qu'assurer une formation pratique pour les travailleur.euses moins sensibilisé.es à la question.

Un groupe de travail étant déjà prévu à cet effet et regroupant la direction ainsi que des membres de différents services, il a été décidé que nous participerions à ce GT pour soutenir leurs réflexions.

Nous avons participé à 5 GT en 2025, en date du 28 janvier, 1<sup>er</sup> avril, 7 juin, 7 octobre et 2 décembre. Nous avons travaillé avec l'équipe des enjeux cliniques mais également institutionnels, redéfini avec eux certaines définitions, comme l'accueil, l'addiction,...

Nous avons ensuite soutenu l'élaboration d'un questionnaire pour l'ensemble des équipes, visant à recueillir leurs ressentis, freins, besoins,... dans l'accueil des personnes souffrant d'addictions.

En parallèle, une formation de 2h a été élaborée et présentée en date du 17 mars, auprès de l'ensemble des participants de « l'interservices », réunion bimensuelle rassemblant des travailleur.euses de tous les secteurs de l'Entraide. Cette formation portait sur la clinique de l'accueil et sur les représentations de chacun.es.

## MISSIONS

### **CPAS Watermael-Boitsfort**

La responsable formation et intégration du CPAS de Watermael-Boitsfort nous avait contacté durant l'été afin d'envisager une formation à la carte dans leur institution.

Compte tenu de l'impossibilité d'organiser cela pour 2025, ayant trop de formations déjà en cours, nous avons néanmoins proposé d'organiser une rencontre avec l'équipe.

Celle-ci a eu lieu en date du 18 novembre, avec Raphaëlle, Roxane et Delphine. Nous sommes allées les rencontrer ainsi que répondre aux questions de l'équipe, et discuter d'un cas clinique spécifique avec elleux.

Nous espérons que la collaboration pourra se poursuivre en 2026, car elles étaient preneuses d'une intervision/supervision pour leur équipe prochainement.

### **La Samaritaine**

Le comité de La Samaritaine nous avait contacté afin d'envisager une formation de ses travailleuses et bénévoles, à raison de 2 sessions distinctes, sur les produits psychotropes, le travail en réseau et la prise en charge intégrative.

Elles avaient également demandé une supervision d'équipe.

Faute de moyens alloués, la partie formation a dû être abandonnée par l'institution.

La supervision a, quant à elle, bien été assurée par Raphaëlle et Alexandra, à raison de 1h30, aux dates suivantes : 3 mars, 26 mai, 29 septembre et 08 décembre.

Malheureusement, faute de moyens une fois encore, cette supervision s'est clôturée fin 2025.

### **Le Delta**

Le lieu de lien le Delta nous avait contacté en vue d'une formation commune à toutes leurs travailleuses, sachant que seule la coordination et une aide sont engagées pour le Delta, le reste étant un ensemble de travailleuses dont des heures sont allouées au projet, ou des bénévoles. Cette institution regroupe donc un grand nombre de personnes ayant des habitudes et des cultures d'équipe fort différentes et constituaient un challenge supplémentaire.

2 sessions de formation ont été assurées par Roxane, Raphaëlle et Margot aux dates du 27 mars et 12 juin.

## MISSIONS

### **Com-PAS**

Nous avons été contactée par l'équipe Com-PAS pour organiser une formation chez elleux de 2 demi-journées, pour leur équipe au complet.

La rencontre s'est très bien passée, mais la formation n'a finalement pas eu lieu.

### **Demande de formation pour Ethias par le CFIP**

En mai 2025, nous avons été contactées par le CFIP (Centre pour la formation et l'intervention sociopsychologique). Ceux-ci, eux-mêmes pourvoyeurs de formations à la carte dans les institutions, avaient été contactés par Ethias, qui souhaitait développer un module de formation et de sensibilisation aux consommations et addictions auprès de leurs travailleuses.

Une première rencontre en visio a été faite en juin, entre 2 membres d'Ethias ainsi que Raphaëlle Meewis, Delphine Lacourt et Alexandra Al Haffar. La demande était différente de ce que nous avons l'habitude de traiter. Il nous était demandé de la formation en différé, sous forme de capsules vidéos, reprenant différents thèmes liés à l'addiction et aux consommations. Cela nous a donc pris du temps pour réfléchir le dispositif, tant de manière pragmatique que juridique, afin de cadrer au mieux notre intervention. En juillet 2025, nous avons eu une rencontre de 3h avec le CFIP, afin d'affiner ceci et créer conjointement un contrat-type à proposer à Ethias. Un nombre considérable d'heure sera accordé à créer le devis et à échanger avec le CFIP. En septembre 2025, alors qu'Ethias s'était dit ravi de notre rencontre initiale, notre proposition a été rejetée en arguant que nous n'avions pas compris leur demande. Nous avons été quelque peu abasourdis par ce retour, mais avons été réactives suite à cela, adapté la méthode, tout en gardant un cadre nous semblant acceptable (en termes d'heures de formation, de rémunération,...) compte tenu du temps déjà investi. Nous n'aurons par après plus le moindre retour, que ce soit avec le CFIP ou Ethias.

Ce projet a été l'une de nos grandes frustrations 2025, car il a représenté un nombre considérable d'heures et d'engagement de notre part, pour ne voir aucun aboutissement ni respect envers notre travail et nos investissements.

### **Formations « PsyBru » :**

#### **Formation « Red flags en santé mentale »**

Grâce au soutien financier de PsyBru, nous avons co-organisé un nouveau cycle « Red flags dans le suivi d'une situation complexe en santé mentale », en collaboration avec le Dr Lou Richelle et la sociologue Anne-Marie Offermans. Cette formation s'adresse principalement aux médecins généralistes, mais reste ouverte à d'autres professionnel·les de la première ligne (dont plusieurs psychologues et assistant·es sociaux·ales cette année).

## MISSIONS

À partir d'une situation clinique authentique, complexe et évolutive, les participant·es ont été invité·es à analyser différents signaux d'alerte (« red flags ») en santé mentale. Plusieurs thématiques transversales ont été abordées, notamment le mésusage de psychotropes prescrits, les violences intrafamiliales, ainsi que les enjeux liés à l'intersectionnalité et à la superdiversité. Ces éléments ont mis en évidence l'importance d'une approche intersectorielle et la nécessité de déconstruire certains stigmas dans les pratiques de soins.

La mise en situation a permis d'identifier les signaux d'alerte en consultation, de proposer des outils concrets d'évaluation et d'orientation, et de réfléchir aux modalités de suivi dans des situations complexes.

Une seconde partie de la formation a été consacrée à la présentation des ressources disponibles dans le réseau, afin de soutenir les professionnel·les dans leurs pratiques d'orientation et de collaboration interdisciplinaire.

La formation a été organisée en trois groupes de 4 heures (09/10, 15/11, et 24/11). Au total, ces sessions ont réuni 39 participant·es, dans un cadre favorisant l'échange de pratiques, la réflexion interdisciplinaire et le renforcement des compétences autour de situations complexes en santé mentale.

### **Produits psychotropes et prise en charge intégrative**

L'année dernière ainsi qu'en 2023, nous avons présenté dans le cadre des formations pour les psychologues de première ligne proposées par le réseau « PsyBru » (Brumenta), une séance de formation sur la question de l'usage des benzodiazépines.

Cette formation n'ayant plus eu autant de succès en 2024, nous avons choisi de proposer 2 autres thèmes, qui ont tous deux été sélectionnés.

La première formation porte sur les produits psychotropes et la réduction des risques associée à ces produits. Elle a été réfléchiée en collaboration avec Illia Sarkissiane de Modus Fiesta.

La seconde porte sur la prise en charge intégrative des personnes souffrant d'addictions, et a été élaborée par Lola Chatelain, Roxane Nikkhah et Delphine Lacourt.

Malheureusement, ces deux formations, prévues au 4<sup>ème</sup> trimestre 2025, ont été reportées à début 2026 du fait des grèves nationales successives.

### **Module MG à l'ULB en partenariat avec le Projet Lama et le DMG de l'ULB**

Comme chaque année, le Résad a participé au cycle T, c'est-à-dire au module de formation sur les addictions à destination des jeunes médecins généralistes, en partenariat avec le DMG de l'ULB et le projet Lama.

L'édition 2025 a rassemblé 133 étudiants, assistant.es et jeunes médecins, et a permis de les sensibiliser et les former à la question de la prise en charge de patient.es souffrant d'addictions.

Le but de cette formation est d'une part d'apporter des connaissances de base sur ces problématiques, tant dans la compréhension de ce qu'est la consommation et l'addiction, la déstigmatisation et la rencontre avec ces patient.es, que des notions plus médicales sur les produits et les traitements. C'est également l'occasion pour ces jeunes médecins de rencontrer un pair-aidant pour mieux comprendre le vécu de ces problématiques.

D'autre part, l'objectif est d'encourager ces professionnel.les à prendre en charge en première ligne les patient.es consommateur.ices de produits psychotropes, tout en apprenant à connaître le réseau qui peut les y aider ou prendre le relai, si une prise en charge spécialisée est nécessaire. C'est l'occasion également de faire connaissance avec ces jeunes médecins, en vue d'éventuelles futures collaborations dans notre réseau de MG.

Certain.es de ces médecins, qui prolongent ce module de base par une formation approfondie en assuétudes dans le cadre de leur assistantat, sont reçu.es au Résad où nous leur expliquons notre travail clinique et les invitons à intégrer nos supervisions. De belles rencontres sont amorcées chaque année de cette façon, rencontres que nous espérons poursuivre par la suite au travers de collaborations autour de la clinique.

Cette formation ULB est coordonnée par le Dr Lou Richelle, membre de notre OA et auteure d'une thèse sur le thème : « *Comment améliorer la prise en charge des patient.e.s présentant un trouble lié à l'usage de substances illicites en médecine générale ?* ». Cette collaboration est donc précieuse puisque la prise en charge de ces patient.es en médecine générale est l'objectif du Résad depuis sa fondation.

Les séances du Cycle T ont eu lieu online et à Erasme les 18/01, 15/02 et 15/03/25.

### **Colloque, actes et collaboration avec le LAAP de l'UCL, ainsi que lunch MG :**

#### **Entre ombres et lumières, les addictions:**

**« Créer pour résister, consommer pour créer »**

La quatorzième édition du colloque « *Entre Ombre et Lumière, les addictions* », coorganisé par le Résad (Réseau pluridisciplinaire d'accompagnement et de soutien aux addictions) et le Laboratoire d'Anthropologie Prospective de l'UCLouvain (LAAP), s'est tenue le 7 février 2025 sur le thème de l'exploration des liens entre arts, résistances et consommations. Comme chaque année, en fonction de l'accord de coopération conclu, les thèmes abordés sont en lien avec le questionnement porté par le Résad, partenaire associatif du LAAP. Le Résad est une institution de terrain spécialisée dans l'accompagnement des usagers de drogues et le soutien d'un réseau d'intervenants de première ligne, médecins généralistes et intervenants psychosociaux, confrontés à des personnes souffrant d'addictions.

L'objectif de cette édition était de croiser les regards des praticien.nes, des chercheur.euses et des artistes, pour tenter d'approcher différentes dimensions des arts qui viennent percuter notre modèle sociétal, nos manières d'être en lien et de consommer, mais également de faire recherche et de créer. Comment les approches artistiques et sensibles peuvent interpeler le paradigme de notre société de consommation et de performance, et nous permettre d'entrer en résistance ? Chaque intervention s'est concentrée sur des formes de résistance face aux normes sociales, par le biais de l'art, de l'engagement collectif, et de la réappropriation des récits personnels et sociaux.

Nous avons commencé la journée par un exposé de Jacinthe Mazzocchetti, anthropologue et professeure à l'UCLouvain, qui a exploré comment les pratiques artistiques et sensibles peuvent offrir une résistance face à notre société de consommation et de performance. Elle a interrogé le rôle de l'art, de l'ethnographie et de la poésie dans la réappropriation de récits et dans la création d'espaces de solidarité, en abordant des thèmes tels que la déshumanisation par la consommation excessive et la dépossession des avenirs.

Ensuite nous avons entendu Julie Guiches & Sara Meurant, animatrices socio-culturelle en éducation permanente et promotion de la santé à l'asbl L'Autre Lieu, qui est un RAPA, c'est-à-dire un lieu de recherche action sur la psychiatrie et les alternatives. Elles nous ont exposé les différents axes thématiques travaillés dans cette association qui soutient les personnes concernées par les troubles psychiques. L'Autre Lieu fonctionne comme un espace de passage, offrant des alternatives au soin traditionnel. L'association expérimente des formes d'accompagnement, de soutien et de partage de savoirs en lien avec la psychiatrie alternative.

## MISSIONS

Simon Absil, médecin généraliste, assistant de recherche au Département de médecine de l'UNamur, nous a ensuite retracé l'histoire du lien entre consommation de psychotropes et création artistique, en recensant des exemples d'artistes célèbres qui ont utilisé ces substances pour inspirer leur travail. Il a souligné l'influence de ces pratiques sur la société et la manière dont elles dépassent le cadre médical pour toucher la spiritualité, la culture et la transgression.

La matinée s'est clôturée par un débat, permettant de faire des liens entre ces trois exposés. Notamment entre résistance et créativité: tous trois ont montré que la créativité, qu'elle soit artistique, poétique ou liée à des pratiques alternatives de soin, peut être une forme de résistance face aux normes sociales et aux systèmes de pouvoir. Un autre lien thématique a été fait entre marginalité et transgression : Les expériences de l'Autre « lieu » et les exemples d'artistes ayant recours à des substances psychotropes interrogent les notions de normalité et de marginalité. Ils ont invité à réfléchir sur les formes de résistance qui se situent en dehors des cadres établis. Jacinthe Mazzochetti a également souligné l'importance des récits dans la construction de nos imaginaires et dans notre capacité à nous mobiliser. Tout ceci nous a invité à une réflexion sur les liens entre résistance, créativité et expression dans notre société. Comment penser la résistance aujourd'hui ? Quelles sont les formes d'expression qui peuvent nous aider à nous réapproprier nos vies et à construire un monde plus juste et plus humain ?

L'après-midi a débuté par une intervention de Francine Saillant, anthropologue et artiste, professeure émérite de l'Université Laval au Canada. Elle nous a partagé ses projets de recherche-crédation en anthropologie et en art, qui abordent des problématiques de collectivité, d'inclusion et de participation sociale, notamment face aux vulnérabilités sociales et aux violences psychiatriques. Elle a mis en lumière l'importance du collectif dans des contextes incertains.

Bandar Boustany, artiste et thérapeute au centre de jour le Canevas, a ensuite décrit l'art et notamment le dessin comme moyen d'expression et de guérison, en soulignant le rôle thérapeutique de la pratique artistique lorsque les mots échouent à exprimer les émotions et les expériences. L'art devient un terrain où l'on peut s'exprimer librement et reconstruire la confiance.

Nous avons enfin écouté Treize, artiste rappeuse auteure du livre « *Charge* ». Elle nous a raconté son expérience de l'addiction et des violences psychiatriques, et nous a décrit comment les pratiques addictives ont été un moyen de résistance face aux souffrances vécues en milieu psychiatrique.

L'après-midi s'est clôturée pour un nouveau débat, lors duquel nous avons fait des liens entre vulnérabilité et créativité, et montré comment la vulnérabilité, qu'elle soit sociale, psychique ou liée à l'expérience de la psychiatrie, loin d'être une faiblesse, peut être une source de créativité et d'expression. Les orateurs ont mis en avant l'art comme médiation et transformation : l'art, sous différentes formes (figurines, actions socio-artistiques, dessin, écriture), a été présenté comme un outil de médiation entre les individus et le monde, et comme un moyen de transformer les expériences difficiles en quelque chose de signifiant et de partageable. Ils ont montré également le pouvoir du témoignage et de la mise en récit pour donner une voix aux expériences marginalisées, pour construire du commun et pour susciter un changement social.

Ce colloque a donc permis, à l'instar des éditions précédentes, un temps précieux d'élaboration et une pause réflexive bienvenue, tant pour les intervenants du terrain que pour les chercheurs.

### **Soirées thématiques**

Comme chaque année (nous avons repris en 2021) nous proposons un cycle de 2 à 4 soirées thématiques sur l'année. Ces événements sont à destination des médecins généralistes, acteur.ices du psychosocial et paramédical mais aussi les « jobistes » de Modus Fiesta (notre partenaire depuis 2021). En 2025, nous avons organisé 3 soirées :

- Nadine Page, psychothérapeute et coordinatrice au Centre Enaden nous a parlé de prise en charge des proches de personnes dépendantes le 10 mars.
- Dr Ermioni Baxevani (médecin généraliste) et Michael Hogge (Eurotox) sont venus nous exposer les aspects épidémiologiques et médicaux de la consommation de Kétamine en Belgique, le 2 juin 2025.
- Dr Margaux Davous (médecin généraliste), rencontrée lors du Forum Addiction et Société à l'automne 2025, est venue présenter le fruit de sa recherche portant sur l'usage sexualisé de produits chez les femmes et toute personne s'identifiant comme telles, le 8 décembre 2025.

Ces trois soirées ont remporté un franc succès et nous avons à cœur de poursuivre la programmation de ces soirées thématiques pour l'année 2026.15/10, 19/11, 17/12.

### PARTICIPATIONS À DES FORMATIONS EXTÉRIEURES

#### **Participation au module « alcool » du master complémentaire en MG de l'ULB**

Le 12 novembre 2025, nous avons participé au module « alcool » du master complémentaire en médecine générale de l'ULB. Ce module, animé par les Dr Lou Richelle et Philippe Cardon, aborde les bases de la prise en charge des troubles liés à l'usage d'alcool. Une travailleuse du Résad a participé en soutien, afin d'enrichir les échanges et les vignettes cliniques des participant·es.

#### **Participation au « Forum addictions et société »**

Cette année nous avons participé en tant qu'oratrices au « Forum addictions et société », les 1 et 02/10/25. Sylvie Cassiers a fait une intervention sur le thème « abord anthropologique : rapports socio-culturels aux substances psycho-actives » ; Alexandra Al Haffar et Roxane Nikkhah ont animé un atelier sur le thème de l'abord de la consommation en cabinet de médecine générale, en collaboration avec Prospective Jeunesse.

#### **Journée « Drugs in Brussels »**

Cette année nous avons participé en tant que co-organisateur et oratrices à la journée « Drugs in Brussels sur le thème « prendre soin à l'heure de la performance », le 28/11. Sylvie Cassiers a participé au GT organisateur et à la modération de la journée, et Raphaëlle Meewis a participé comme co-oratrice lors d'une des interventions.

### ANIMATION D'UN RÉSEAU DE MÉDECINS GÉNÉRALISTES

L'animation d'un réseau de médecins généralistes est un projet spécifique du Résad tel que décrit dans son agrément. Ce projet vient répondre à une mission plus complexe, celle de promouvoir l'ouverture et la qualité de l'accueil des usager.ères problématiques de drogues et d'alcool et donc de garantir l'accès à la première ligne de soin pour ce public. La création du Résad est née à l'origine d'un mouvement de MG. L'enjeu aujourd'hui est de perpétuer cette philosophie et de maintenir la création de lien avec les médecins afin qu'ils/elles continuent l'accueil des personnes souffrant d'addictions. C'est un travail de longue haleine qui demande d'aller régulièrement à la rencontre des maisons médicales et des médecins solos afin d'être à l'écoute de leurs peurs, de leurs a priori sur ce public et de pouvoir, ensemble, déconstruire les préjugés. Les supervisions sont aussi un espace qui permet aux médecins de se retrouver et de pouvoir déposer les difficultés rencontrées dans la relation avec les patient.es souffrant d'addiction. Ensemble, nous analysons la situation, faisons un pas de côté et proposons des pistes. C'est un moment de soutien qui permet de dédramatiser, et de voir la situation sous un angle nouveau.

Plus généralement, l'équipe psycho-sociale demeure toujours disponible, par téléphone ou encore autour d'une rencontre. Nous sommes ainsi une possible ressource pour les MG et autres travailleur.euses comme pour leur patient.es (que nous suivons aussi dans nos antennes pour certain.es). Nous mettons un point d'honneur à travailler le lien de confiance entre le médecin et la personne consommatrice afin que la rencontre se fasse de la manière la plus sereine possible pour les deux parties.

#### **Aperçu de nos activités liées à cette mission, en-dehors du soutien individuel aux MG et aux co-suivis de patients :**

##### **Supervisions**

Nous avons actuellement 3 groupes de supervision :

1/ La supervision de l'Antenne midi, qui a lieu un vendredi midi par mois. En 2025, elles ont eu lieu aux dates suivantes : les 17/01,14/02,14/03,18/04,16/05,20/06,12/09,10/10,14/11 et le 12/12. Nous avons poursuivi ces supervisions avec Romano Scandariato comme superviseur. En tout, six médecins ont participé aux supervisions en 2025. Le groupe est co-animé par Margot Vanoverbeke, coordinatrice de l'antenne midi.

## PROJETS SPÉCIFIQUES

2/ La supervision de l'antenne Est, qui a lieu 1 mardi soir par mois. Le groupe est coanimé par Roxane Nikkhah, coordinatrice de l'antenne Est et Lola Chatelain, psychologue. De janvier 2023 à juin 2025 c'est Dominique Colpé, psychologue d'orientation analytique, qui a supervisé le groupe les mardi soir dans les locaux de la rue du Tabellion. Le groupe compte 5 participantes. C'est Cédric Levaque (lui aussi psychologue d'orientation analytique) qui a repris le flambeau de la supervision à partir de septembre 2025 et poursuit pour toute l'année 2026. Les séances ont eu lieu aux dates suivantes : 28/01, 18/02, 18/03, 8/04, 20/05, 17/06, 16/09, 14/10, 18/11, 16/12.

3/ La supervision de l'Antenne Sud a eu lieu un mercredi midi par mois. En 2025, les séances se sont tenues aux dates suivantes : 29/01, 19/02, 26/03, 16/04, 21/05, 18/06, 01/10, 22/10, 26/11 et 10/12. Elles ont été assurées par la superviseuse Lucie Braeckvelt. Le groupe est co-animé par Raphaëlle Meewis, coordinatrice de l'Antenne Sud.

### **MGDay**

Comme chaque année, le Résad a participé à la « Med G day » de l'ULB, le 14/02. Cette journée est à destination des étudiants de la Faculté de Médecine et vise à l'information des possibilités et des variétés qu'offre la profession. Le Résad présente dans ce cadre ses services et ses missions.

### **Formation assuétude ULB**

Comme chaque année, le Résad a participé au module de formation sur les addictions à destination des jeunes médecins généralistes, en partenariat avec le DMG de l'ULB.

### **Activités occasionnelles**

En 2025, nous avons rencontré les Maisons Médicales Medisina et Santé Bien-être pour mieux nous connaître mutuellement.

### **Participation à la commission santé mentale de la FAMGB**

Nous avons poursuivi notre collaboration avec la FAMGB, au travers de la participation du Dr Cassiers aux réunions de la Commission Santé Mentale. La Commission s'est réunie 2 fois en 2025.

Nous avons notamment discuté de l'organisation de formations spécifiques pour les médecins généralistes ainsi que nouvelles fiches à développer. Nous avons également discuté de l'élaboration d'une trajectoire de soins de crise, et des soins de santé mentale en bassins d'aide et de soins.

### **PARTENARIAT AVEC MODUS FIESTA**

#### **Projet spécifique : Accueil et accompagnement du public reçu à Modus Fiesta en vue de le soutenir de sa (ré)insertion au sein de la médecine de première ligne.**

Nous poursuivons notre partenariat avec l'asbl Modus Vivendi, afin de soutenir l'insertion du public de Modus Fiesta au sein de la médecine de première ligne. Dans ce cadre, nous avons réalisé diverses activités :

#### **Réalisation de la brochure Médecins – Jobistes :**

Celle-ci a vu le jour début 2025, suite à notre collaboration étroite avec les jobistes de Modus Fiesta, Elodie Della Rossa (chargée des publications de Modus Vivendi), les médecins généralistes et Allison Roiger France (graphiste). 2025 a été l'année de sa diffusion, par le biais du Cycle T (DMG ULB) auquel nous sommes conviées chaque année, du « Med G Day » (ULB - Erasme) ou encore via notre rencontre avec Prospective Jeunesse et l'asbl PSMG (promotion santé en médecine générale). Modus Vivendi se charge également de sa diffusion auprès de ses bénéficiaires et partenaires.

Nous avons également eu l'occasion de co-animer un atelier participatif autour de la thématique de l'accueil en consultation lors du Forum Addiction et Société » du 2/10.

La réflexion autour de l'affiche relative à la brochure se poursuit au sein de l'équipe du Resad et de Modus Fiesta en vue d'une concrétisation en 2026.

#### **Co-permanences, interventions, supervisions et autres :**

Roxane Nikkhah a participé à une quarantaine de copermanence de Modus Fiesta en 2025, à raison de 4 par mois en moyenne.

Elle a également participé aux interventions, à raison d'une fois par mois et comprenant l'équipe de 1ere ligne de Modus Fiesta ainsi que les co-permanent.es : 16/01, 27/02, 16/04, 14/05, 17/09, 8/10, 17/11, 15/12.

Roxane a partagé le repas de Noël avec les Jobistes : 17/12, et participé à la formation jobiste : 29, 30/03 et 22, 23/11, ainsi qu'aux réunions de préparation les 13/03 et 30/10.

Des rencontres régulières ont été organisées entre Alexandra Al Haffar (coordinatrice du projet pour Resad) et Roxane Nikkhah (employée engagée pour le projet) : 9/01, 20/01, 19/05, 8/12 (+ Robin Drevet, coordinateur 1e ligne)

Modus Fiesta a organisé 3 jours de portes ouvertes en mars et le Resad y était les 26 et 27/03.

Roxane a participé à un Focus Groupe « Ecriture inclusive » le 13/03.

## PROJETS SPÉCIFIQUES

Nous poursuivons également en équipe, la directrice, la coordinatrice et l'AS du Résad, une supervision autour du projet de partenariat. Ces séances, animées par Judith Hassoun ont eu lieu les 7/01, 1/04, 3/06 puis par Bernadette Haenecour les 25/09, 6/10 et 4/12.

Initiée en 2023, une supervision des co-permanences s'est poursuivie toute l'année 2025. Cette supervision, animée par Nadine Page (Enaden) comprend les employé.es de Fiesta, les copermanent.es (dont le travailleur d'Infor Drogues) ainsi que les coordinateur.ices du projet de partenariat à Résad et de la première ligne de Modus. Les séances ont eu lieu les 10/03, 7/04 et 2/06 .

### **Festivals**

Plusieurs travailleuses de Résad, dont Roxane Nikkhah (AS) participent chaque année à différentes Relax zones. Il s'agit d'espaces d'accueil de consommateurs en festivals, où ces derniers peuvent se reposer, trouver des conseils de RdR et une écoute active en cas de difficultés liées à la consommation de produits, voire une réorientation vers la Croix Rouge en cas de problème médical.

En 2025, participation aux Relax Zone de différents festivals :

- La Nature Festival (Vielsalm) 19/06, 20/06, 21/06, 22/06
- Festival de Dour : 15, 16, 17, 18, 19, 20, 21/07
- Festival Esperanzah (Florefe) : 25, 26, 27 et 28/07

Réunion Coordination Dour : 1/07

Participation à la formation « équipe mobile » : 24/06

Réunion « Job's Care » : 21/05

### **Dispositif « job's care » :**

Cette année, pour la deuxième fois et à l'issue de la dernière évaluation « post » festival avec les jobistes, le Resad et Modus Vivendi ont mis en place le projet pilote de « permanence mobile » à destination des jobistes de Modus en festival. Le constat de départ était que les jobistes n'avaient pas beaucoup d'espace pour déposer les difficultés rencontrées en festival où ils et elles interviennent en tant que bénévoles partenaires de Modus Vivendi. Les travailleuses étant elleux-mêmes très pris.es en cette période, il leur est difficile d'être disponibles. La finalité de cette « permanence mobile » est donc de créer des plages de disponibilité chaque jour en festival afin de redonner une place de bénéficiaire aux jobistes de Modus. Cette permanence a donc été assurée 2h par jour sur le camping à Dour (du mercredi au dimanche) et à Esperanzah (les samedi et dimanche) par deux travailleuses (par tranche) de Modus et/ou du Resad.

### Réflexion générale :

« Existe-t-il un besoin d'accueil en première ligne psychomédicosociale pour les usagers de drogues festifs, public de Modus Fiesta ? La réponse, à travers l'élaboration de ce travail serait oui. En effet, bien qu'il ne soit pas explicite, il réside dans le constat d'une sorte d'enfermement dans le microcosme des pairs et de l'institution qui valorise leurs savoirs expérimentiels à travers la fonction de jobiste, et qui semble peu remis en question. Cette communauté apparaît donc comme soutenant et contenant d'un côté, mais empêche également d'un autre côté à ses membres de sortir du collectif pour (peut-être) porter un regard différent sur leur consommation, ou leur santé plus largement. » (Extrait du travail de recherche exploratoire mené par Alexandra Al Haffar en 2018-2019 dans le cadre du MIAS)

Nous nous sommes posé la question suivante cette année : le Résad doit-il bouger les lignes de son cadre clinique pour accompagner durablement les jobistes de Modus Fiesta ?

Aujourd'hui, on dénombre une vingtaine de jobistes ou ex-jobistes parmi les personnes qui nous ont adressé une demande de suivi et se sont présentés à au moins un rdv depuis la création du projet de partenariat en 2021.

Parmi elles-eux, nous avons noté que celles et ceux qui « tiennent » dans l'accompagnement à moyen et long terme sont soit déjà ex-jobistes au moment de leur demande, soit le deviennent assez rapidement après avoir entamé le suivi au Résad.

Les jobistes actifs et présents au sein du communautaire, quant à elles-eux, peinent à maintenir le lien avec le Résad. Et ce malgré qu'une alliance importante se crée lors des nombreuses interactions entre Roxane Nikkhah (AS du Résad) et les jobistes à l'occasion des permanences de Modus Fiesta.

Existe-t-il dès lors une franche corrélation entre l'appartenance au groupe de pairs « jobistes » et l'impossibilité de « problématiser » une consommation dans une intention thérapeutique ? C'est ce que nous nous proposons de creuser davantage en 2026 et de mettre au cœur de nos questions cliniques relatives au projet de partenariat.

### ASSEMBLÉES GÉNÉRALES

Notre Assemblée Générale a eu lieu le 23 juin dans nos locaux rue du Tabellion. Elle a été l'occasion pour chaque membre de l'équipe de faire le point sur l'année écoulée et présenter nos divers projets. C'était également l'occasion de demander l'avis de l'AG sur certains points.

### RÉUNIONS DE L'ORGANE D'ADMINISTRATION

Notre OA, toujours composé du Dr Maytham Abdul Latif, du Dr Lou Richelle, et d'Emmanuel Nicolas, s'est étoffé avec 2 nouveaux arrivants : les Dr Pierre Hallet et Dr Emmanuel Garcia.

Nous nous sommes réunis le 05/06 parallèlement à des échanges informels avec les un.es et les autres pour avancer sur certaines questions plus précises. Une autre réunion a eu lieu avec l'équipe, ce qui permet à l'OA de mieux connaître chaque travailleuse et prendre le pouls de l'institution.

### RENCONTRES OA-ÉQUIPE

L'OA a rencontré l'équipe le 24/11/25. Ce fut l'occasion de refaire le point sur tous les projets de l'institution, sur notre actualité, ainsi que sur notre future DEQ.

### RÉUNIONS D'ÉQUIPE

#### Réunions formations

Le premier mardi du mois est réservé à la réflexion, l'élaboration et l'organisation des différentes formations que nous proposons. Nous y réfléchissons en équipe, et chaque formation est assurée par 2 travailleuses.

#### Réunions cliniques

Cette réunion a lieu les deuxièmes et derniers mardis du mois. Dans un premier temps, nous analysons les nouvelles demandes et nous répartissons celles-ci en fonction de la demande de la personne et des disponibilités des travailleuses. Dans un second temps, nous échangeons à propos des questions cliniques qui habitent nos pratiques et autour des patient.es. Afin de nous aider dans notre réflexion, nous sommes accompagnées par un superviseur externe une fois par mois.

### Réunions projets

Le 3<sup>ème</sup> mardi du mois, nous travaillons à la construction de projets plus spécifiques que nous mettons en chantier. C'est là que s'élaborent par exemple les réflexions spécifiques autour de la DEQ, les projets de collaboration ou les questions de recherche autour du travail clinique, les formations, etc. C'est le moment également où nous réfléchissons à des institutions à rencontrer afin d'améliorer notre connaissance du réseau et de faire connaître notre manière de travailler.

### Réflexion sur le cadre clinique

Dans un contexte professionnel où les demandes de suivis affluent de toute part, nous avons dû avoir une réflexion institutionnelle sur divers points de notre cadre clinique qu'il était important de mettre en commun. Pour ce faire, nous avons fait appel à Judith Hassoun (CFSI) pour nous accompagner.

Cette réflexion s'est déroulée en deux séances de 3 heures, les 30/9 et 7/10. Elle se poursuit également de manière continue à l'occasion de nos supervisions, mises au vert et réunions cliniques.

## FORMATION DES TRAVAILLEUR.EUSES

Nos efforts de formation des travailleur.euses se poursuivent dans 3 directions :

### Les supervisions :

- En 2025 nous avons poursuivi notre supervision clinique mensuelle en équipe. Ces supervisions sont l'occasion de riches échanges avec le psychologue-superviseur autour de situations cliniques vécues par les travailleuses. Notre superviseur en 2025 était d'abord Bernard Vennin de janvier à juin, puis Paul Jaumaux à partir de septembre, à raison d'1h30/mois.
- Les travailleuses qui en font la demande bénéficient d'une supervision clinique individuelle ; 1 travailleuse en a bénéficié en 2025.
- Les travailleuses sont également engagées dans les groupes de supervision mensuels partagés avec les médecins généralistes de notre réseau.
- Pour le projet spécifique avec l'asbl Modus Vivendi, la supervision s'est poursuivie en 2025, 1X/2 mois pour 3 travailleuses de Résad, d'abord avec Judith Hassoun les 7/01, 1/04, 3/06, puis avec Bernadette Haenecour les 25/09, 6/10 et 4/12.
- Pour le projet spécifique avec l'asbl Modus Vivendi, supervision pour 2 travailleuses de Résad + les travailleurs de Modus Fiesta et le psychologue d'Infor drogues (partenaires des copermanences), par Nadine Page aux dates suivantes : 10/03, 7/04, 2/06.

### Les formations de fond/à plus long terme :

- Nos 2 psychologues ont suivis une formation à l'EMDR et thérapie d'exposition prolongée - CFPS, donné par Pierre Orban, les 8/11 - 09/11 - 22/11 - 23/11 + e-learning.
- Une travailleuse a suivi une formation à la supervision d'équipe au CFSI (module 2) à raison de 3heures 1x/mois.
- La directrice a suivi le Séminaire mensuel « *fonction de direction* » du CFSI, fin du cycle 2024-2025 et début du cycle 2025-2026.

### Différentes formations et colloques :

- Formation au psychodrame le vendredi 16/5
- Centre d'Appui Bruxellois (CAB) formation d'une demie journée sur l'inceste, le 17/06, suivi par 4 travailleuses
- Formation « *Addiction aux jeux d'argent et de hasard* » par le Pélican, les 6/10 et 13/10 (séance reportée au 6/02/2026), suivie par 2 travailleuses
- Journée Drugs in Brussels organisée par la Feda, « *prendre soin à l'heure de la performance* », le 28/11, suivi par 4 travailleuses
- Formation à la conduite de réunions, 29/01 et 12/03.
- E-learning de la Santé Interactive sur la transidentité, suivi par 3 travailleuses
- Formation de la FASS à destination des coordinateurs, 26/05
- Lundi de la psychiatrie du CHU Brugmann : PEC des patients borderline 19/05
- Formation à la confidentialité des données et au RGPD, donnée par notre DPO Pierre Larue à toute l'équipe le 30/09
- Forum addictions et société 1 & 2/10, suivi par 4 travailleuses.
- Eurotox, présentation « *TDI et tendances de consommations à Bxl* », 11/12
- Petit Déjeuner de la Réduction des Risques (Modus Vivendi) sur la Kétamine et les Cathinones
- Webinaire « *L'attachement en psychothérapie adulte* » par Joanna Smith, 12/06
- Webinaire « *dépression, vide, mélancolie* » par Epsilon, 16/06

## ORGANISATION INTERNE

- Journée d'étude à l'occasion des 25 ans de la MASS de Bruxelles, la Tricoterie, le 17/10, suivie par 2 travailleuses.
- Présentation de l'étude d'Alias sur le Mal-logement des personnes travailleuses du sexe à Bruxelles, la Tour à Plomb, le 18/12.
- Formation « *accompagnement d'enfants vivant avec un.e proche en souffrance psychique* » par Synergie ASBL les 13 et 14 janvier 2025.
- 17<sup>èmes</sup> rencontres Images mentales (10/2)
- De la mise en observation à la mesure de protection : quels changements – Bruggmann, présenté par Gérald Deschietere, 03/02
- Tout savoir sur les droits des patients ( mutualité chrétienne), 17/04
- Webinaire « *Attachement en psychothérapie adulte* », par Joanna Smith, 12/06
- Webinaire Epsilon « *Dépression, vide et mélancolie* », par dr Marc Brusselmans, 16/06
- Focus live de Brusano « *Santé mentale : offre de soutien et d'accompagnement à Bruxelles* », 26/09
- Formation Add Up « *La prise en charge des personnes au croisement des vulnérabilités : le rôle des équipes mobiles* » du CHU St Pierre, 07/10
- « Comprendre et intervenir face au mésusage d'alcool », CHU St Pierre, 27/10
- Formation Add Up « *La place de l'ambulatoire dans les trajectoires de soins des personnes qui présentent un double diagnostic* », 30/10
- Formation APEF sur la PNL, 14/5 et 21/05
- « *Le trouble dépressif résistant : place à l'esketamine* », online par le dr Jeuniaux, 1/12
- « *Etude sur le mal logement* », par Alias, 18/12

### INSERTION DANS LA VIE COLLECTIVE ET SCIENTIFIQUE

#### FEDA-FEIAT

Représenter le Résad au sein de l'OA et de l'AG de la FEDA revêt une importance majeure dans le climat politique et sociétal ambiant. En effet, il est plus pertinent aujourd'hui que jamais de pouvoir adopter des positions et de défendre des valeurs clinique et politiques à l'unisson qui sont portées par une fédération telle que la FEDA.

Le Résad continue de participer activement aux réunions de l'OA chaque mois et une fois par an lors de l'assemblée générale annuelle.

Le Résad participe également aux réunions de la Feiat, fédération d'employeurs pour le secteur des assuétudes.

#### LAAP

En 2025, nous avons co-organisé notre colloque annuel avec notre partenaire, le LAAP (Laboratoire d'Anthropologie Prospective de l'UCLouvain). Ce colloque annuel est l'occasion d'enrichir notre réflexion et notre réseau avec ce partenaire universitaire qui nous permet de croiser les regards cliniques et anthropologiques, et lier pratique de terrain et réflexion méta sur nos métiers. Cette année la thématique était « créer pour résister, consommer pour créer ».

Le LAAP nous a également notifié la fin de notre convention en 2026, faute de moyens pour nous aider à pérenniser les emplois d'Astrid et de Bérénice. Nous avons donc malheureusement dû mettre fin à leur emploi et à notre fructueuse collaboration avec le LAAP, qui aura nourri 14 ans de réflexion sur nos pratiques et sur la société dans son ensemble. Nous espérons poursuivre ces réflexions de notre côté.

#### GT genre

Une travailleuse participe au GT Genres (initialement GT Femmes\*, genre et assuétudes) de la FedA. La mise en place du groupe de travail (GT) Genres et assuétudes est une initiative de travailleuses de terrain confrontées dans leur pratique à des prises en charge particulièrement complexes de femmes, de minorités de genre et/ou sexuelles (ex)usager-ères de drogues. La complexité des situations cliniques rencontrées s'explique notamment par l'imbrication de multiples vulnérabilités, discriminations et formes d'oppression, ainsi que par le cumul de problématiques associant, au-delà de la consommation de produits psychoactifs, des situations de violences conjugales et/ou sexuelles, de violences sociétales et systémiques, des parcours migratoires ou encore des réalités liées au travail du sexe et à la prostitution. Face à ces situations, les travailleuses ont ressenti la nécessité de croiser leurs d'expériences afin de pouvoir accompagner et orienter au mieux les femmes et minorités de genre et/ou sexuelles.

Le GT Genres se rencontre mensuellement depuis avril 2021.

En 2024, un sous-groupe a été créé pour travailler sur l'accueil et la prise en charge des violences sexuelles vécues par les femmes et minorité de genres (ex-)usager.ères de drogue. Un questionnaire a été rédigé à l'attention des professionnel·les qui accueillent la parole sur des vécus de violences sexuelles auprès des (ex-)usager.ères de drogue.

En 2025 : le questionnaire a été diffusé, des focus groupe ont été mis en place pour écouter le témoignage des (ex-)usager.ères de drogue ayant vécu des violences sexuelles et le GT a participé au forum addiction pour récolter d'autres données des professionnel·les sous forme d'atelier : « Comment tenter de mieux accompagner les personnes (ex)usagères de drogues ayant vécu des violences sexuelles ? ». Ensuite un travail de récolte de données a été initié grâce à l'engagement d'une chargée de recherche par la Féda.

### **GT « addictions, santé mentale et justice » de la PFCSM**

GT « Addictions, santé mentale et justice » animé par Aude Dion, de la PFCSM.

Ce GT a débuté courant 2023 et s'est poursuivi tout le long de l'année 2025 aux dates suivantes : 10/01, 21/02, 04/04, 16/05, 27/06, 12/09, 10/10 et 05/12. Il continue en 2026. L'une des raisons de son succès tient notamment du grand nombre de participant.es issu.es tant du milieu justice, carcéral, santé mentale qu'assuétudes. De plus la parole est donnée chaque mois à des orateur.rices très varié.es. Ce GT est un lieu important de rencontre avec le secteur (et ceux attenants) et permet également de décloisonner les services.

### **GT Soins**

Avec quelques membres de la Feda Bruxelles, issus d'autres institutions actives dans l'accompagnement au long cours d'usager.ères, nous avons participé à un « GT soins » . Il s'agit de poursuivre une réflexion au long cours sur la pertinence de notre travail, l'évolution de nos publics et des politiques qui soutiennent nos actions. Nous réfléchissons notamment d'une façon globale à la répercussion sur nos métiers et nos patient.es de la société de performance dans laquelle nous nous trouvons, et des injonctions au rétablissement.

Ce GT a abouti fin 2025 à la journée Drugs in Brussels, sur le thème « prendre soin à l'heure de la performance ». La performance s'invite dorénavant à tous les niveaux de nos sociétés occidentales ; érigée en but à atteindre, elle guide les pratiques et s'immisce dans toutes les dimensions de nos existences, depuis la sphère professionnelle jusqu'à nos loisirs et notre vie privée. Elle agit comme un prisme au travers duquel le monde est pensé et puis mis en acte. Elle pousse à la réalisation efficace et rapide de chaque acte, justifiant ainsi une pause de la pensée.

Quels impacts ce paradigme dominant a-t-il sur les personnes que nous accompagnons ? Sur nos équipes et nos institutions ? Mais également sur le politique ? De quoi cette performance est-elle le symptôme ? Cette logique peut-elle s'appliquer au travail avec l'humain et plus particulièrement pour ce qui nous concerne, dans le domaine du soin ?

Et si, à force de viser la performance, on en arrivait à épuiser nos ressources ? Comment prendre soin dans un monde qui crackque ? Au travers de cette journée, nous avons souhaité mettre en lumière les limites de cette idéologie de la performance et entamer un mouvement de réflexion collective vers ce qui nous permettrait de penser le soin dans une visée de robustesse, de prudence et de confiance.

Le GT soins s'est réuni 12 fois en 2025. La réflexion va se prolonger au-delà de la journée DiB avec, nous l'espérons, de nouvelles recrues pour notre GT.

### **GT pénurie médecine sociale avec LBSM**

Le Dr Cassiers a participé à un GT organisé par le LBSM autour de la question de la pénurie de vocations en médecine sociale. Nous avons réfléchi aux différents lieux à sensibiliser, et aux différentes stratégies à adopter pour recruter davantage de soignants en médecine sociale (institutions addictions, plannings familiaux, maisons médicales,...). Le GT s'est réuni 1 fois en 2025.

### **Suite « Formation Santé Mentale » de la FAMGB :**

#### **Fiche isolement**

Deux travailleuses de l'institution ont été invitées par la Dre Lou Richelle du DMG ULB afin de réfléchir et co-construire une fiche à destination des médecins généralistes, et traitant de la question de l'isolement social. La fiche veut à la fois sensibiliser au sujet de cette thématique, dépister et donner des pistes d'orientation pour ces médecins généralistes.

Le groupe s'est rencontré à 4 reprises sur une période d'un an entre 2024 et 2025. L'objectif de Lou Richelle était d'amener plusieurs expertises autour de la table, celle de François Wyngaerden (sociologue et chercheur en santé publique, employé à Rézone à l'époque), Gwendoline Hoven (Chargée de projet et de communication à la FAMGB) et de deux travailleuses psychosociales du Resad pour leurs connaissances du terrain et des lieux potentiels d'orientation. Le fiche a été finalisée en 2025.

#### **Fiche assuétudes**

Comme chaque année, nous avons remis à jour la partie réseau de la fiche assuétudes conçue avec la Dre Lou Richelle, disponible sur notre site internet : <https://resad.be/wp-content/uploads/2026/02/Assuetudes-Region-Bruxelloise.2026.pdf>

## Thème

En 2025, nous terminons nos 3 années de DEQ sur le thème de la « digitalisation des outils d'organisation du travail ».

## Quelques freins et évolutions :

Nous avons poursuivi nos efforts dans la digitalisation de nos outils d'organisation.

### En positif :

- Bénéficier d'une adresse mail @resad.be fait davantage professionnel. C'est un point positif pour l'image de l'asbl. Ces adresses mail outlook sont également plus sécurisées que des adresse @gmail, selon les recommandations du RGPD.
- Centraliser l'agenda des activités partagées permet de mieux se coordonner.
- Centraliser les dossiers patient.es et y avoir accès depuis n'importe où, ne plus être tributaire des dossiers papier est un avantage.

### En négatif :

- Devoir encoder sur Chill, s'habituer au programme, avoir un peu plus de charge administrative n'est pas évident pour l'équipe. toutes les travailleuses s'y familiarisent cependant progressivement.
- Vu la digitalisation d'une série d'application (dossiers patients sur Chill, dossiers communs sur Sharepoint, agenda commun sur outlook), nous sommes tributaires d'une bonne connexion internet pour pouvoir travailler correctement. Certains aléas de connexion nous limitent parfois dans notre travail.

## Activités témoignant d'une dynamique collective au sein du service

L'avancée vers la digitalisation de nos activités s'élabore avec toute l'équipe lors de nos réunions. Cette question fait partie du quotidien des travailleuses.

## Les effets de la DEQ sur la gestion du service

Le projet DEQ est, comme mentionné ci-avant, au cœur de notre réflexion tout au long de l'année, puisqu'il rencontre nos préoccupations quotidiennes. Il soutient donc notre réflexion et nous stimule à évaluer le chemin parcouru. Celui-ci se poursuit, en acceptant le fait que digitaliser notre service est un travail de longue haleine non exempt de quelques écueils et frustrations. Ce travail se poursuit donc bien au-delà de la DEQ.

### **CCL de fin de DEQ**

A l'issue des 3 années de DEQ sur la digitalisation, notre bilan est positif. Des changements s'opèrent petit à petit dans nos pratiques, même si tout changement est parfois difficile. Notre travail a gagné en efficacité, en fluidité, et partage en équipe, notamment grâce aux dossiers partagés. Notre image paraît davantage professionnelle avec nos adresses outlook et notre site internet refondé et bien référencé.

Comme annoncé dans l'avant-propos, en 2025 nous avons poursuivi 2 chantiers en interne :

- **RGPD** : nous avons entamé un chantier de mise en conformité générale de l'asbl avec les règles du RGPD, avec l'aide de notre DPO Pierre Larue. Il nous a également dispensé une formation d'équipe sur le respect de la confidentialité des données en général. Même si nous avons bien avancé sur toutes ces questions, le chantier n'est pas encore terminé et se poursuivra en 2026.
- **RPS par l'ABBET** : tout au long de l'année, nous avons eu plusieurs rencontres avec l'ABBET pour l'évaluation des risques psycho-sociaux au travail. C'était l'occasion de réfléchir en sous-groupes de fonctions aux différents aspects de ces risques, et à des pistes pour les améliorer. C'était également l'occasion de faire le bilan du bien-être au travail dans notre asbl, bilan positif dans l'ensemble, et réassurance que nous sommes en bonne voie.

## MODULE SENSIBILISATION 2024-2025

## Module de sensibilisation 2024-2025

### Sensibilisation à l'accueil et au suivi de personnes souffrant d'addictions

Les jeudis 19 septembre, 17 octobre, 21 novembre, 19 décembre 2024  
23 janvier, 20 février, 20 mars, 17 avril, 22 mai, 19 juin 2025 de 9h30 à 12h30



- À qui s'adresse la formation ?**  
La formation s'adresse à tout intervenant.e psychosocial.e ou (para)médical.e, amené.e à rencontrer des personnes souffrant d'addictions.  
Toute travailleur.se social.e peut être amené.e à travailler avec des usager.e.s de produits (licites ou illicites) ou des personnes souffrant d'addictions. Ces problématiques, parfois peu abordées ou peu connues, peuvent mettre à mal la relation, freiner le travail thérapeutique et créer un sentiment de d'incompréhension et de frustration.
- Ce module a pour objectif :**

  - ▶ de questionner et déconstruire les tabous et idées reçues
  - ▶ d'acquérir des outils théoriques et cliniques
  - ▶ de réfléchir et d'échanger à propos de sa pratique
- Au travers des séances, avec l'intervention d'intervenants experts, nous aborderons des thèmes tels que :**

  - ▶ les assuétudes et leurs aspects psychologiques, biologiques et sociaux
  - ▶ les produits (licites et illicites) et leurs effets
  - ▶ les modalités d'interventions dans la prise en charge de ces problématiques



**EN PRATIQUE**

**DATES :**  
10 séances de 3h, un jeudi matin par mois de 9h30 à 12h30.  
19/09, 17/10, 21/11, 19/12 2024 - 25/01, 20/02, 20/03, 17/04, 22/05, 19/06 2025

**LIEU :** Rue du Tabellion 64 - 1050 Ixelles

**INSCRIPTIONS :** par mail à [ratformation@gmail.com](mailto:ratformation@gmail.com)

**TARIF :** 300 euros par participant.e - n° de compte : BE24 5230 8106 8938  
Communication : Nom + Module Sensibilisation 24-25  
Le paiement valide l'inscription.



Service agréé et subventionné par la COOP

## MODULE SENSIBILISATION 2025-2026

## Module de sensibilisation 2025-2026

### Sensibilisation à l'accueil et au suivi de personnes souffrant d'addictions

Les jeudis 18 septembre, 16 octobre, 20 novembre, 11 décembre 2025  
15 janvier, 12 février, 19 mars, 23 avril, 21 mai, 18 juin 2026 de 9h30 à 12h30



- À qui s'adresse la formation ?**

La formation s'adresse à tout intervenant.e psychosocial.e ou (para)médical.e, amené.e à rencontrer des personnes souffrant d'addictions.

Toute travailleur.se social.e peut être amené.e à travailler avec des usager.e.s de produits (licites ou illicites) ou des personnes souffrant d'addictions. Ces problématiques, parfois peu abordées ou peu connues, peuvent mettre à mal la relation, freiner le travail thérapeutique et créer un sentiment de d'incompréhension et de frustration.
- Ce module a pour objectif :**

  - ▶ de questionner et déconstruire les tabous et idées reçues
  - ▶ d'acquérir des outils théoriques et cliniques
  - ▶ de réfléchir et d'échanger à propos de sa pratique
- Au travers des séances, avec l'intervention d'intervenants experts, nous aborderons des thèmes tels que :**

  - ▶ les assuétudes et leurs aspects psychologiques, biologiques et sociaux
  - ▶ les produits (licites et illicites) et leurs effets
  - ▶ les modalités d'interventions dans la prise en charge de ces problématiques



**EN PRATIQUE**

**DATES :**  
10 séances de 3h, un jeudi matin par mois de 9h30 à 12h30.  
18/09, 16/10, 20/11, 11/12 2025 - 15/01, 12/02, 19/03, 23/04, 21/05, 18/06 2026

**LIEU :** Rue du Tabellion 64 - 1050 Ixelles

**INSCRIPTIONS :** par mail à [ratformation@gmail.com](mailto:ratformation@gmail.com)

**TARIF :** 300 euros par participant.e - n° de compte : BE24 5230 8106 8938

Communication : Nom + Module Sensibilisation 25-26

Le paiement valide l'inscription.



Service agréé et  
subventionné par Le COOP

## MODULE APPROFONDISSEMENT 2025

## MODULE D'APPROFONDISSEMENT 2025

L'accueil et le suivi  
des usagers de drogues

Les mardis 21 janvier, 11 février,  
25 mars, 15 avril, 20 mai et 10 juin  
de 9h30 à 12h30



## À QUI S'ADRESSE CETTE FORMATION ?

Ce module est ouvert à tout.e travailleur.euse du secteur psycho-médico-social travaillant fréquemment avec des personnes souffrant d'addictions.

(Il n'est pas obligatoire d'avoir suivi notre cycle de sensibilisation à l'accueil et au suivi des personnes souffrant d'addictions).

Pour garantir l'hétérogénéité du groupe, nous n'acceptons qu'un maximum de 2 personnes d'une même institution par module.



www.resad.be

## INFOS PRATIQUES

**DATES :**  
les mardis 21 janvier, 11 février, 25 mars, 15 avril,  
20 mai et 11 juin,  
de 9h30 à 12h30

**LIEU :** 64 rue du Tabellion - 1050 Ixelles

**INSCRIPTIONS :**  
Par mail à [ratformations@gmail.com](mailto:ratformations@gmail.com)

**TARIFS :** 250 € / participants  
n° de compte - BE24 5230 6106 8938

**Communication :** Nom + Module APP 2025

*Le paiement valide l'inscription*



L'accompagnement de personnes souffrant d'addiction est souvent un travail de longue haleine, qui peut susciter des questionnements, des difficultés, voire parfois, du découragement.

L'usager.e, malgré la complexité de la problématique qu'il donne à voir, n'est pas seul dans cette équation : tout.e travailleur.euse du secteur psycho-médico-social sait qu'il ne peut se départir de ses propres vécu et émotions, mais également du contexte sociétal ou institutionnel dans lequel il/elle travaille.

Ce module est basé sur un modèle participatif. Il se construit en collaboration avec le groupe, par le partage de situations cliniques vécues par les participantes. Il offre un cadre bienveillant et neutre, afin de venir mettre au travail sa position clinique, partager son expérience et explorer ensemble de nouvelles pistes de travail. Certains apports théoriques pourront être faits, en lien avec les situations évoquées, mais ceux-ci ne constituent aucunement l'essentiel de ce module.

FORMATRICES  
Intervenantes Résad

SOIRÉES À THÈME



**Rés Ad**  
Fédération  
Associations  
Addictions

La prise en charge de l'entourage  
des personnes souffrant d'addictions

PFCSM (adresse du jour)  
rue de l'Association 15  
1000 Bruxelles

RÉSERVATION : [secretariat@resad.be](mailto:secretariat@resad.be)  
TARIFS: 10 € / étudiants 5 €  
n° de compte: BE24 5230 8506 8938  
Communication: Nom + entourage 2025  
Le paiement valide l'inscription - accreditation demandée

10 mars  
de 20 à 22heures

Nadine Page  
Psychothérapeute  
à Enaden



**Rés Ad**  
Fédération  
Associations  
Addictions

Kétamine,  
la clé du bonheur ?

Présenté par  
Michael Hogge  
Eurotox  
Ermioni Baxevani  
Parenthèse

PFCSM (adresse du jour)  
rue de l'Association 15  
1000 Bruxelles

RÉSERVATION : [secretariat@resad.be](mailto:secretariat@resad.be)  
TARIFS: 10 € / étudiants 5 €  
n° de compte: BE24 5230 8506 8938  
Communication: Nom + Kétamine 2025  
Le paiement valide l'inscription - accreditation demandée

2 juin 2025  
de 20h00 à 22h00



Sexe Sous produits,  
Ou Chemsex\* au féminin

Lundi 8 décembre  
de 20 à 22heures

PFCSM (adresse du jour)  
rue de l'Association 15  
1000 Bruxelles

RÉSERVATION : [secretariat@resad.be](mailto:secretariat@resad.be)  
TARIFS: 10 € / étudiants 5 €  
n° de compte: BE24 5230 8506 8938  
Communication: Nom + Chemsex\* au féminin 2025  
Le paiement valide l'inscription - accreditation demandée

Margaux Davous  
Médecin généraliste  
à la Maison Médicale 1190

COLLOQUE 2025

**COLLOQUE INTERNATIONAL**  
**7 février de 9h00 à 17h00**

**Cycle entre ombre et lumière : les addictions**  
**“Créer pour résister,  
consommer pour créer ?”**

**ADRESSE DU JOUR**  
**UNIVERSITÉ SAINT-LOUIS**  
**Rue du Marais 119 - 1000 Bruxelles**

**P.A.F**

80 €

Étudiants // Sans emploi : 40 €

à verser sur le compte du Résad :

BE24 5230 8106 8938

avec la communication :

Colloque Addictions 2025 + votre nom

Accréditation demandée (Éthique et Économie)

Inscriptions - Colloque Addictions  
07 février 2025



@Joel Filipe



Ethnopoétik

UCLouvain



CONFÉRENCE JACQUES LECLERCQ



**RENSEIGNEMENTS  
& INSCRIPTIONS**

Résad asbl : +32 2/534.87.41

[astrid.baudine@uclouvain.be](mailto:astrid.baudine@uclouvain.be)

[www.resad.be](http://www.resad.be)

**L'inscription est confirmée  
par le paiement**

## COLLOQUE – LUNCH MÉDECINS 2025

## Cycle entre ombre et lumière : les addictions

# “Créer pour résister, consommer pour créer ?”

Pour sa 14<sup>e</sup> édition, le colloque co-organisé par le LAAP/UCLouvain et l'asbl Résad vous propose d'explorer les liens entre arts et consommations ainsi que leurs enjeux sociétaux.

En croisant les regards des professionnel.les, des chercheur.euses et des artistes, nous tenterons d'approcher différentes dimensions des arts qui viennent percuter notre modèle sociétal, nos manières d'être en lien et de consommer.

Nous envisagerons la création artistique comme vectrice de liens dans les marges, et modalité de résistance.

Nous explorerons également comment de tout temps les psychotropes stimulent la création artistique, et a contrario comment l'art peut jouer un rôle moteur dans le processus de rétablissement dans la santé mentale.

9h00-9h15 : Accueil

9h15-10h00 : **JACINTHE MAZZOCCHETTI** - Anthropologue, professeure UCLouvain  
« Modalités de résistance, rapports de pouvoir et ethno-poésie. Dire l'indicible, se mettre en mouvement et retrouver souffle. »

10h00-10h45 : **asbl L'Autre Lieu RAPA** - Recherche-Action sur la Psychiatrie et les Alternatives  
« Les marges : terrain fertile pour la création. »

10h45-11h00 : Pause

11h00-11h45 : **SIMON ABSIL** - Médecin généraliste - Assistant de recherche au Département de médecine de l'UNamur  
« Histoire du lien entre consommation de psychotropes et création artistique. »

11h45-12h30 : Débat

12h30-13h30 : **Lunch** (Sandwichs et boissons mis à disposition)

13h30-14h15 : **BANDAR BOUSTANY** - Artiste et thérapeute au centre de jour le Canevas (Valisana)  
« Au-delà des mots : l'art comme moyen d'expression et de rétablissement. »

14h15-15h00 : **FRANCINE SAILLANT** (Intervention orateur en video)  
Anthropologue et artiste, professeure émérite de l'Université Laval  
« Être et être-ensemble, créer et recréer. »

15h00-15h15 : Pause

15h15-16h00 : **TREIZE** - Artiste rappeuse, auteure de « Charge »  
« Moi, c'est le pays psychiatrique qui m'a fait entrer en addiction. »

16h00-17h00 : Débat et conclusion

#### Membres du comité scientifique :

**SERVAIS Olivier**, Professeur, UCLouvain - **CASSIERS Sylvie**, Médecin généraliste et anthropologue, Directrice de l'asbl Résad - **BRAHY Rachel**, Professeure, ULiège - **MAZZOCCHETTI Jacinthe**, Professeure, UCLouvain - **HERMESSE Julie**, Professeure, UCLouvain - **SAILLANT Francine**, anthropologue et artiste, Professeure émérite de l'Université Laval - **ABSIL Simon**, Médecin généraliste, Assistant de recherche au Département de médecine de l'UNamur - **LACOURT Delphine**, Psychologue, responsable formation, asbl Résad

@Joel Filipe

#### RENSEIGNEMENTS ET INSCRIPTIONS

Résad asbl : +32 2/534.87.41

astrid.baudine@uclouvain.be

www.resad.be

L'inscription est confirmée par le paiement

UNIVERSITÉ SAINT-LOUIS (Adresse du jour)

Rue du Marais 119 - 1000 Bruxelles

P.A.F

80 €

Étudiants // Sans emploi : 40 €

à verser sur le compte du Résad  
BE24 5230 8106 8938 avec la communication :  
Colloque Addictions 2025 + votre nom

Accréditation demandée (Éthique et Économie)

COLLOQUE – PROGRAMME 2025

**LUNCH MÉDECINS**

**Mardi 18 février 2025  
de 12h30 à 14 heures**

**Le CRIT, Centre de Réadaptation psycho-sociale  
et d'Intégration au Travail (asbl l'Equipe)**

Vous propose une conférence sur le thème :

*“ L'art comme axe thérapeutique dans un centre de jour  
extra-hospitalier à visée de réadaptation relationnelle  
et/ou socio-professionnelle “*

Inscriptions - Colloque Addictions  
07 février 2025



**RENSEIGNEMENTS ET INSCRIPTIONS**

Résad asbl : +32 2/534.87.41

[astrid.baudine@uclouvain.be](mailto:astrid.baudine@uclouvain.be)

[www.resad.be](http://www.resad.be)

Lunch : 15 €

à verser sur le compte du Résad

BE24 5230 8106 8938 avec la communication :

*Colloque Addictions 2025 + votre nom*

Accréditation demandée (Éthique et Économie)


**Adresse du jour**  
**RÉSAD**  
**Rue du Tabellion 64**  
**1050 Bruxelles**

@Joel Filipe

AFFICHE DE LA JOURNÉE DRUGS IN BRUSSELS



## FICHE ISOLEMENT



# ISOLEMENT SOCIAL

## Ressources professionnelles

RÉGION DE BRUXELLES-CAPITALE

- Pour accéder aux ressources, **cliquer sur le lien hypertexte souligné**

Avertissement : avec cette fiche, nous avons bien conscience de ne pas nous attaquer aux causes sociétales de l'isolement. Nous pensons cependant que chercher à améliorer le bien-être au niveau individuel est tout aussi nécessaire.

### 1 CONTEXTE

L'isolement social et la solitude sont très **répandus, douloureux et dommageables** pour la santé.

Ils sont sensiblement différents :

**ISOLEMENT SOCIAL**

- **Evaluation objective** qu'il existe un déficit de connexion avec l'entourage social et/ou familial
- **Etat subi**, stressant et durable

**SOLITUDE**

- **Evaluation subjective** que les relations sociales sont déficitaires
- **Momentanée, parfois choisie** et apaisante

Selon la littérature :

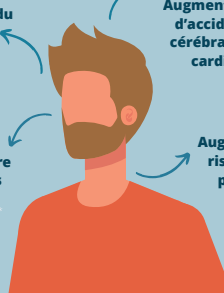
- Jusqu'à **1 personne âgée sur 3** est isolée socialement et souffre de solitude
- Près de la **moitié** des 18-30 ans souffrirait de solitude
- Jusqu'à **1 adolescent-e sur 3** éprouverait de la solitude
- Jusqu'à **¼ des primo-arrivant-es** se sentent isolé-es socialement

---

### LA SOLITUDE ET L'ISOLEMENT SOCIAL ONT UN IMPACT SUR LA SANTÉ !

Jusqu'à **50%**  
**Augmentation du risque de démence**

Jusqu'à **30%**  
**Augmentation du risque d'accident vasculaire cérébral et de maladie cardiovasculaire**




**4 à 5 fois + de chances d'être réhospitalisé-es** dans l'année après une 1ère hospit.

**25%**  
**Augmentation du risque de mort prématurée**

Adapté de l'OMS - WHO Commission on Social Connection  
\*\* Mistry R. et al., Int J Geriatr Psychiatry (2001)

**ÊTRE ISOLÉ-E = fumer 15 cigarettes par jour**

A titre de comparaison



### 2 DÉPISTER

Pour vous aider à **identifier un besoin de support social** chez vos patient-es, vous pouvez utiliser ces différentes échelles :

#### EVALUER LE SENTIMENT DE SOLITUDE

**A quelle fréquence ... ?**

	Jamais	Parfois	Souvent
... sentez-vous que vous manquez de compagnie ?	1	2	3
... vous sentez-vous exclu-e ?	1	2	3
... vous sentez-vous isolé-e des autres ?	1	2	3

➔ **Un score entre 3 et 5 = la personne n'est pas seule**  
 ➔ **Un score entre 6 et 9 = la personne se sent seule**

Hughes, M. E., Waite, L. J., Hawtkley, L. C., & Cacioppo, J. T. (2004)

---

#### EVALUER LE SOUTIEN SOCIAL PERÇU

*Echelle du soutien social d'Oslo (OSSS-3)*

Combien de personnes sont suffisamment proches de vous pour que vous puissiez compter sur elles lorsque vous avez de graves problèmes ?

Dans quelle mesure les gens se préoccupent-ils et s'intéressent-ils à ce que vous faites ?

Vous est-il facile d'obtenir, en cas de besoin, une aide pratique de vos voisin-es ?

**Additionnez les points**

1 - Aucune

2 - Une ou deux personnes

3 - Trois ou cinq personnes

4 - Six personnes ou plus

---

5 - Beaucoup

4 - Moyennement

3 - Je ne peux pas le dire avec certitude

2 - Un peu

1 - Pas du tout

---

5 - Très facile

4 - Facile

3 - Possible

2 - Difficile

1 - Très difficile

➔ **Un score entre 3 et 8 = qualité de soutien perçue comme limitée**  
 ➔ **Un score entre 9 et 14 = qualité de soutien perçue comme modérée à haute**

Kocalevent, RD, Berg, L., Beutel, ME, Hinz, A., Zenger, M., Härter, M., ... & Brahler, E. (2018)

**+** AIDE AU DEPISTAGE : CHECKLIST ... des facteurs de risque d'isolement social



**PROBLÈMES DE SANTÉ PHYSIQUE ET/OU HANDICAP**

Oui  Non

*S'ils existent, sont-ils multiples, graves et/ou chroniques ?*

Oui  Non

Les personnes ayant des problèmes de santé ou handicaps multiples, graves et/ou chroniques courent plus de risques.



**SUBSTANCES**

Oui  Non

Les personnes qui consomment des médicaments sur ordonnance, des drogues ou de l'alcool de manière importante courent un risque accru d'isolement.



**PROBLÈMES COMPORTEMENTAUX ET COGNITIFS**

Oui  Non

Les personnes ayant des problèmes de santé mentale ou des troubles cognitifs sont plus à risque.



**GENRE**

Homme  Femme  Transgenre  Non binaire

L'isolement social se manifeste différemment selon le genre. Les personnes transgenres sont les plus à risque, suivies des hommes (plus à risque que les femmes).



**LESBIEN-NE, GAY OU BISEXUEL**

Oui  Non

Les personnes qui s'identifient comme lesbiennes, gays ou bisexuelles sont plus à risque que celles qui s'identifient comme hétérosexuelles.



**PARTENAIRE INTIME**

Célibataire  En couple  Veuf-ve  Séparé-e

Les personnes célibataires, veuves, séparées ou divorcées sont plus à risque que celles engagées dans une relation intime, stable et de longue durée.



**AMITIÉS ET/OU ANIMAUX DE COMPAGNIE**

Oui  Non

Les personnes sans relations proches (famille, amis, voisins) avec qui elles peuvent se confier sont plus à risque. Les animaux de compagnie réduisent ce risque.



**MOYEN DE TRANSPORT**

Oui  Non

L'absence d'accès à un transport fiable, abordable et accessible augmente le risque d'isolement.



**NOUVEAU-ELLE DANS LA RÉGION**

Oui  Non

Les personnes récemment arrivées dans une région sont plus à risque que celles qui y vivent depuis longtemps.



**LANGUE PARLÉE ET/OU COMPRISE**

Parle la langue la plus utilisée dans sa communauté  
 Ne parle pas la langue la plus utilisée dans sa communauté

Les personnes ne parlant pas la langue dominante de leur communauté ou de leur immeuble sont plus à risque.

*Adapté de Connecting with Socially Isolated Seniors : A Service Provider's Guide - Par Patricia Otote (2012)*



Soyez attentif-ve à une altération du poids, à l'image négative du corps de votre patient-e et/ou à de possible troubles du comportement alimentaire : cela peut être une source d'isolement social (la socialisation humaine s'organise largement autour de la nourriture)

**3 ACCOMPAGNER**

Si vous identifiez chez votre patient-e un risque réel, il s'agit avant tout de **créer un lien** dans une position d'accueil et d'écoute afin d'évaluer sa situation et ses ressources. Au besoin, vous pouvez discuter de plusieurs pistes potentielles :

**Pratiquer un sport collectif ou un sport en groupe**  
 Aquagym, yoga, pétanque, volley, hockey,...

**S'investir dans une association, un collectif,...**  
 Ecole de devoirs, ONG, ..

**Participer à des activités de santé communautaire**  
 Balades, groupe de paroles,...

**Rejoindre un atelier ou un projet créatif collectif**  
 Art, bricolage, culture, ...

**Rencontrer ses voisin-es**  
 En participant à des activités de quartier, en proposant son aide, ...

**S'occuper d'un animal de compagnie**  
 Adoption, promenade ou garde de chien, refuge (SPA)...

Vous pouvez également vous appuyer sur des pistes spécifiques selon le public :

- Pistes de réflexion pour les personnes âgées ([site français](#))
- Pistes de réflexions pour les parents voyant leur enfant souffrir de solitude
- Pistes de réflexions pour les jeunes

N'oubliez pas que **les professionnel-les de santé mentale peuvent aussi accompagner efficacement votre patient-e**. A Bruxelles, PsyBru propose des [ateliers de rencontres autour de la solitude](#) ainsi qu'une [liste de professionnel-les accessibles financièrement](#).

## 4 ORIENTER

### ACCUEIL INCONDITIONNEL

- [Télé accueil 107](#) (permanence téléphonique)
- [Guide des lieux de lien](#) (liste de lieux de liens accessible à tou-te-s (+18 ans), bas seuil, accès au PMR possible sous vérification)
- [Les restaurants sociaux](#) (pour les personnes à bas revenus plus particulièrement)
- [Singa](#) (Espaces de rencontres entre nouveaux-elles arrivant-e-s et bruxellois-es)

### ACTIVITÉS & ACCÈS À LA CULTURE

Je me renseigne auprès de ...

- [Commune](#) (chaque commune a généralement un site internet et/ou une brochure "toute boîte" reprenant l'agenda des activités)
- [CPAS](#) (coordination sociale de chaque CPAS)
- [Maisons de quartier](#)
- [Centres culturels](#) (français, néerlandais, mais... certains centres communautaires proposent des activités en d'autres langues)
- [Centres sportifs](#) (activités régulières, occasionnelles, possibilités d'adaptions aux PMR,...)
- [Ludothèques](#)

Situation sociale ou économique difficile ? L'[Article 27](#) donne accès à la culture pour moins de 2 Euros! A demander auprès des asbl fréquentées ou au CPAS. Retrouvez la [liste des lieux partenaires](#).

### ACCOMPAGNEMENT À DOMICILE

- [Aides familiales / ménagères : Service d'aides soutenus par Iriscare et services soutenus par la Cocof](#)
- [Répertoire des équipes mobiles](#) (soins psychiatriques dans différents milieux de vie)
- [Gamme asbl](#) (service de garde à domicile pour seniors)
- [Centre Familial de Bruxelles](#) (aides et soins à domicile)

### ACCUEIL DES JEUNES

- [Jeunes de - 22 ans : liste des AMO](#) (Action en Milieu Ouvert - Aide à la jeunesse)
- [Jeunes de 12 à 26 ans : liste des Maisons de jeunes](#) (une vingtaine à Bruxelles)
- [Enfants de 6 à 12 ans : liste des Maisons des enfants](#) (une quarantaine à Bruxelles)
- [Mouvements de jeunesse](#)

### SOUTIEN AUX PERSONNES ÂGÉES

- [Bras dessus Bras dessous](#) (rompre la solitude)
- [Maisons Croix-Rouge](#) (cartographie)
- [Accolage](#)
- [InforHomes](#) (questions sur les lieux de vie partagés, sur les MR/MRS, ... avec des lignes d'écoute et d'appui spécifiques)
- [IToit2Ages](#) (accueillir un-e étudiant-e sous son toit)
- [Centres d'accueil de jour](#) (11 centres répartis sur le territoire bruxellois)
- [Centres de Soins de Jour](#) (8 centres à Bruxelles pour aider et prolonger le maintien à domicile)
- [ActivitésSeniors.be](#)

### LGBTQIA2S+

- [Grands Carmes](#) (café, activités et centre de soins)
- [Rainbow house](#) (propose un recensement des associations, des projets et des activités à Bruxelles)

### PARENTS SOLO

- [SOS Parents 0471/414.333](#) (permanence 7j/7 téléphonique)
- [Le petit vélo jaune](#) (aide à la parentalité, accompagnement solidaire de familles)
- [Parent solo](#) (site bruxellois qui recense des groupes de soutien, des services d'aides,...)
- [Maison des parents solos](#) (accompagnement psycho-social et activités)

### PERS. PORTEUSE DE HANDICAPS

- [PHARE](#) (institutions agréées PHARE)
- [GAMP](#) (recense une série d'aides et de services dédiés)

### SANTÉ MENTALE

- [Aide et soutien psychologique : Psybru](#) (séances de soutien individuel et séances de groupe)
- [Répertoire de l'offre en SM \(PBSM\)](#)
- [Addiction : Féda asbl](#)
- [Assuétudes](#) (consultez notre précédente fiche)

## 5 PROPOSER UN SOUTIEN À DISTANCE

- ☎ [Télé-accueil.be](https://www.tel-accueil.be) 107 (par téléphone ou chat 24h/24)
- ☎ [Ecoute enfants et ado](https://www.ecoute-enfants.be) 103 (par téléphone ou chat tous les jours de 10h à minuit)
- ☎ [Ecoute Senior](https://www.ecoute-senior.be) 02 223 13 43 (le lundi de 12h30 à 16h, le mercredi de 12h30 à 16h et le vendredi de 9h à 12h30)
- ☎ [Allo Aide Sociale](https://www.allo-aide-sociale.be) 0800/35.243 (les jours ouvrables de 9h à 17h)
- ☎ [Prévention Suicide](https://www.prevention-suicide.be) 0800/32.123 (24h/24)

### EN CAS D'URGENCE

- Secours médicaux **112**



**SOS**

### URGENCES PSYCHIATRIQUES

*Selon assurabilité du/de la patient.e, localisation et disponibilité*

### EQUIPES MOBILES DE CRISE (0-3 MOIS)

- **Tandem Plus 02/201.22.00** (diagnostic de trouble de santé mentale associé)
- **EMC Saint-Luc 0490/11.42.00** (diagnostic de trouble de santé mentale associé)
- **CRISIS-BXL: 02/209.16.36** jeunes 0-18 ans, 24/7

## BOITE À OUTILS




- [Bassins d'aides et de soins - Brusano](#) (recense des lieux de rencontres et d'aides par territoire)
- [Bruxelles Social](#)
- [Ce que dit la littérature sur l'isolement social en lien avec le social santé](#) (Brusano)



© Copyright 2025 / Formation Santé Mentale FSMBXL - Opleiding Gestelijke Gezondheid OGGBXL -  
 Pour toute demande d'ajout ou de modification, contactez [francois.wynngaerden@uclouvain.be](mailto:francois.wynngaerden@uclouvain.be) ou [lou.richelle@ulb.be](mailto:lou.richelle@ulb.be)

FICHE ASSUÉTUDES



**ASSUÉTUDES**  
Ressources pour les professionnel.les de santé

RÉGION DE BRUXELLES-CAPITALE

Pour accéder aux ressources, [cliquer sur le lien hypertexte souligné](#)

### 1 ÉVALUER LA SITUATION

**ÉVALUATION GLOBALE**

“ Est-ce que cela vous arrive de fumer ?  
Ou de consommer des boissons alcoolisées ?  
D'autres substances ?

Combien de fois avez-vous utilisé une substance autre que l'alcool depuis 1 an ? ”

*Des questionnaires peuvent être utiles pour affiner le screening et aider à poser un diagnostic de **Trouble lié à l'Usage de Substances (TUS)** ou d'assuétudes comportementales :*

- ✓ Questionnaires spécifiques à certaines substances
- ✓ ou avec un abord plus général.

A évaluer lors de **toute nouvelle consultation**, lors d'**une phase de changement** ou lors de l'**instauration d'un nouveau traitement**  
A réévaluer au moins 1 x/an !

**POSER UN DIAGNOSTIC**

- ✓ Critères DSM-5

- Replacer la consommation dans son **contexte**
- Comprendre **ce qui la sous-tend**

- ✓ **Modèle trivarié** (< Triade de Olievenstein\*)



**PRODUITS**  
Facteurs externes :  
Mode d'administration, fréquence d'usage, quantité et qualité du produit, légalité, polyconsommation, ...  
Facteurs internes :  
Toxicité, potentiel addictif, potentiel de modif. psychique, ...

**INDIVIDU**  
Age, genre, personnalité, état de santé mentale et physique, compétences psychosociales, événements de vie, génétique, ...

**ENVIRONNEMENT**  
Milieu de vie, contexte de consommation, situation socio-économique, statut socio-juridique du produit, influence des pairs, ...

\*Adaptation d'Eurotox asbl

### 2 ACCOMPAGNER

**RELATION DE SOINS = CLÉ**

- Adopter une **attitude d'ouverture et de non jugement** autant que possible
- Favoriser l'**alliance thérapeutique**
- **Ne pas limiter la personne à ses assuétudes**, utiliser un langage précis et non stigmatisant

**S'ADAPTER AU STADE DU DE LA PATIENT.E** \*\*  
Les 6 étapes du changement selon Prochaska et Diclemente



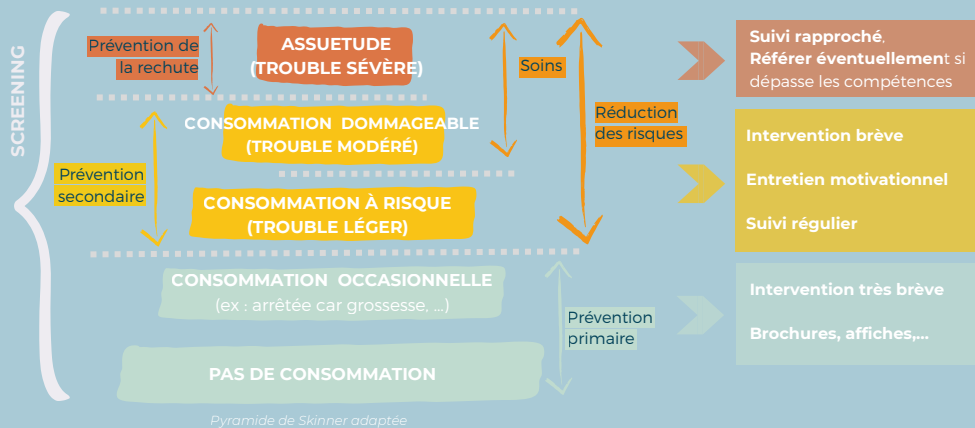
<b>Pré-intention</b>	Faire naître le doute ; donner des informations ; instaurer la confiance ; instaurer une stratégie de réduction des risques
<b>Intention</b>	Créer une "balance décisionnelle" : explorer l'ambivalence grâce à l'entretien motivationnel
<b>Décision</b>	Valoriser les décisions de changement, soutenir la recherche d'une stratégie efficace (objectifs : ressources, planifications)
<b>Action</b>	Accompagner le ou la patient.e dans les étapes du changement (soutien et encouragement)
<b>Maintien</b>	Aider à identifier les situations à risque et à préparer des stratégies de prévention de la rechute, valoriser les efforts
<b>Reprise de consommation</b>	Aider à retourner au stade d'intention : dédramatisation, tolérance, adaptation, recherche de soutiens

\*\*Prochaska et Diclemente 1992, Eurotox 2018

## FICHE ASSUÉTUDES

## 2 (SUITE) ACCOMPAGNER

**DIFFÉRENTES INTERVENTIONS SONT POSSIBLES SELON LE NIVEAU DE CONSOMMATION :**  
*A adapter selon la personne, son contexte et la substance ou les substances*



## TIPS PRATIQUES

Intervention très brève	"Avez-vous déjà pensé à arrêter ou diminuer votre consommation de ... ?" (à répéter régulièrement, réagir en fonction du cycle du changement)					
Intervention brève	<b>F</b> FEEDBACK Quels risques associés... ?	<b>R</b> RESPONSABLE Elle prend ses propres décisions	<b>A</b> AVIS Votre opinion	<b>M</b> MENU Quelles options ?	<b>E</b> EMPATHIE Sans jugement	<b>S</b> SENTIMENT AUTO-EFFICACITÉ Elle est capable
Entretien motivationnel	<b>Outils :</b> questions ouvertes, écoute réflexive, valorisation, résumé, susciter le discours-changement <b>Principes :</b> exprimer l'empathie, développer la discordance, rouler avec la résistance, soutenir l'auto-efficacité <b>Esprit :</b> non jugement, collaboration, évocation, primauté de l'autonomie					

## 4 OPTIONS MÉDICAMENTEUSES POUR LES TUS

Les médicaments ne sont qu'une **partie limitée de la prise en charge**, il est essentiel de proposer un accompagnement approprié en tenant compte du modèle trivarié.

## TABAC

Substitution nicotinique, Bupropione Zyban®, nortriptiline Nortrilen®, Varenicline Champix®

## BENZODIAZÉPINE

Shift vers bzd de + longue durée d'action (calcul en équivalent diazepam -> dégressive), magistrale

## ALCOOL

- ✓ Médicaments visant la diminution consommation : Nalméfène Selincro®
- ✓ Médicaments visant abstinence : Acamprostate Campral®
- ✓ Sevrage : Diazepam Valium® (si cirrhotique ou personnes âgées : Oxazepam Seresta®)

## HÉROÏNE

Traitement par agonistes opioïdes (TAO):  
 Méthadone (magistrale), Buprénorphine (+/-)  
 naloxone Subutex ou Buvidal®  
 (inj.)/Suboxone® ou Libroxar®

## CANNABIS, COCAÏNE, KÉTAMINE, ...

Pas de traitement validé au niveau de l'Evidence Based Medicine, prendre en compte le modèle trivarié

## FICHE ASSUÉTUDES

## 5 ORIENTER



## AMBULATOIRE

## MG ET PATIENT.ES

- **RESAD asbl 02/534.87.42** (soutien psycho-social patient.e et/ou entourage et MG; 3 antennes )

## EN PARLER ANONYMEMENT

- **RESAD 02/534.87.41**
- **Infor-Drogues 02/227.52.52**
- **AA-Alcooliques Anonymes 078/15.25.56**
- **NA-Narcotiques Anonymes 0476/64.30.54**
- **Aide Alcool** (aide en ligne)
- **Joueurs Aide en ligne** (jeux de hasard,...)

## APPUI SPÉCIFIQUES

## PATIENT.E S'INTERROGE SUR SA CONSOMMATION

- **Infor-Drogues 02/227.52.52** (infos générales pour les patient.es et l'entourage)
- **Le Pélican 02/502.08.61** (suivi psy patient.es et entourage, groupes de parole)
- **Prospective jeunesse 02/512.17.66** (suivi psy patient.es et entourage, groupes de parole)
- **Aide Alcool** (aide en ligne)
- **L'alcool et vous 02/477.27.76/77** (info et bilan CHU Brugmann)
- **Tabacstop 0800/111.00**
- **Joueurs Aide en ligne** (jeux de hasard,...)

## BESOINS SPÉCIFIQUES

- **Cannabis clinic 02/477.27.76** (CHU Brugmann)
- **Clinique du jeu + addictions comportementales 0800/35.777** (CHU Brugmann)
- **Clinique des troubles liés à internet et aux jeux (Saint-Luc) 02/764.21.60**
- **SAMPAS-Réseau Hépatite C 02/506.70.92**
- **CAP-ITI 02/538.47.90** (patient.e. incarcéré.e ou sorti.e de prison)
- **L'Ambulatoire-Forest 02/648.50.18** (patient.e incarcéré.e ou sorti.e de prison)
- **La Trace 02/538.48.22** (activités sportives)
- **Nos oignons** (maraîchage)
- **Parentalité et addictions 02/535.30.51** (soutien à la parentalité dès le projet de grossesse)
- Espace femmes de **Circé, Dune, Transit** et **Douche Flux**
- **Epicentre** (espace de santé inclusif LGBTQIA)
- **Artha** [equipe-archa@projetlama.be](mailto:equipe-archa@projetlama.be) (spécificité situation d'exil et vulnérabilité)

## SUIVI MÉDICO-PSYCHO-SOCIAL

## PUBLICS VULNÉRABLES

- **Projet LAMA** (service bas-seuil, TAO).
  - Ixelles : **02/640.50.20**
  - Anderlecht : **02/524.33.52**
  - Molenbeek : **02/411.51.61**
- **La M.A.S.S. 02/505 32 90** (service bas-seuil, TAO)

## APPROCHE PSYCHIATRIQUE

- **ENADEN 02/534.63.73** (consultation médico-psycho-social, patient.es et entourage)
- **Babel 02/543.03.43** (addiction et trouble psychiatrique)
- **Chapelle-aux-Champs 02/764.31.20** (patient.es et entourage); PEC spécifique alcool: **réseau dépendance Bruxelles-Est proches**
- **Centre des Addictions Epsilon** (plus haut seuil)

## CONSULTATIONS AMBULATOIRES DANS LES HOPITAUX

- **CHU Brugmann site Horta 02/477.27.76/77**
- **Clinique Saint-Michel 02/614.37.50**
- **Clinique universitaire Saint-Luc 02/764.21.60**
- **Clinique Saint Jean 02/221.99.81**
- **Clinique Sainte Anne Saint Remy 02/434.37.65**
- **Molière Longchamp 02/432.81.32**
- **Sanatia 02/211.00.40**
- **UZ Brussel 02/ 477.60.12**

## SOUTIEN PAR LES PAIRS

## GROUPES D'ENTRAIDE

- **AA - Alcooliques Anonymes 078/15.25.56**
- **CI-Anon, Al-Ateen 02/216.09.08.47** (familles et proches)
- **NA -Narcotiques Anonymes 0476/64.30.54**

## PAIR-AIDANCE

- **Cartographie de la pair-aidance** (à Bruxelles)
- **Plateforme bruxelloise pour la santé mentale** [s.c@plateformbxl.brussels](mailto:s.c@plateformbxl.brussels)
- **SMES projet PAT** [pat@smes.be](mailto:pat@smes.be)

## LIEUX DE LIENS EN CAS DE SOLITUDE

- **Guide des lieux de liens**

SUIVE :

Equipes mobiles (hors crises)  
Hospitalisation  
Résidentiel  
Prévention

## FICHE ASSUÉTUDES

## EQUIPES MOBILES (HORS CRISE)

- **Équipe Mobile 107 PRECARITE 0496/26.80.54** (trouble de santé mentale et précarité)
- **SYNER'SANTE 0493/26.04.66** (médi-co-psycho-social et assuétudes)
- **Le Renfort 02/534.63.73** (médi-co-psycho-social)
- **SMES 02/502.69.49** (psycho-social, santé mentale, assuétudes)
- **COVER** *Projet Lama, equipe-cover@projetlama.be* (médi-co-psycho-social, veille sanitaire et squat/métro)
- **ARTHA** *Projet Lama, equipe-arth@projetlama.be* (spécificité situation d'exil et vulnérabilité)

## SI NÉCESSITÉ D'HOSPITALISER

## CURES OU TROUBLES PSYCHIATRIQUES ET/OU PHYSIQUES EN LIEN AVEC UNE ADDICTION

- **Hôpital Brugmann 02/477.27.76/77** (unité 72 alcool/cannabis, 73 drogue/polyconso)
- **Hôpital Saint-Michel 02/614.39.35** (psychiatrie générale, lits alcool et drogues)
- **Hôpital Saint-Luc 02/764.21.60** (hépatologie/alcool, internet/jeux)
- **Hôpital Saint-Jean 02/221.91.11** (psychiatrie générale, lits alcool et drogues, rdv pré-admission mais pas d'urgences)
- **Hôpital Sainte-Anne Saint-Rémy 02/434.35.41** (psychiatrie générale, lits alcool et drogues)
- **Hôpital Molière 02/348.59.00** (psychiatrie générale, lits alcool et drogues)
- **La Ramée (Epsilon) 02/431.76.00** (unité 7 psychiatrie générale et lits assuétudes)
- **Fond'Roy (Epsilon) 02/431.77.00** (unité 3 comorbidités alcool et psychose)
- **Clinique psychiatrique Sanatia 02/211.00.40** (psychiatrie générale et lits assuétudes)
- **Clinique Sans-Soucis 02/478.04.33** (alcool, dépendances relationnelles, cure et postcure)
- **UZ Brussel 02/477.77.22** (psychiatrie générale, lits alcool et drogues)

## APPUI INTRA-HOSPITALIER POUR LES PATIENTS

- **Interstices asbl (CHU ST-Pierre)**
  - Urgences addictions : **02/535.39.25**
  - Parentalité addictions : **02/535.30.51**
  - Liaison addictions : **02/535.30.52**
- **Addictions asbl 02/614.37.50** (équipe de liaison : hospitalisation Saint-Michel et Saint-Luc)

## RÉSIDENTIEL (HÉBERGEMENT)

## CRISE ET COURT SÉJOUR

- **TRANSIT 7j/7, 24h/24 : 02/215.89.90** (sans condition, max 13 jours)
- **ENADEN 24h/24 : 02/534.58.73** (rdv et acceptation préalable, max 2 semaines)

## APPARTEMENTS SUPERVISÉS

PATIENTE STABILISÉ-E DANS SA CONSOMMATION, RÉINSERTION LOGEMENT

- **TRANSIT 02/215.89.90** (1 mois renouvelable et déjà dans du résidentiel)
- **Projet HESTIA 02/411.95.80** (Projet Lama)

## COURT SÉJOUR

- **ENADEN 02/465.639.90** (post-cure résidentielle communautaire de 3 mois avec accompagnement psycho-médi-co-social)

## LONG SÉJOUR ET COMMUNAUTÉS

HÉBERGEMENTS, SOUTIEN POST CURE ET TRAVAIL À LA RÉINSERTION

- **La Pièce 02/534.71.70** (double diagnostic addiction + trouble psychiatrique, 6 mois renouvelable (pas de condition d'abstinence))
- **C.A.T.S. Solbosh 02/649.79.01** (postcure, 5 mois renouvelable, condition abstinence, possibilité "SAS" avant)

## CENTRES DE JOUR

ACTIVITÉS, MISE À L'ABRI EN JOURNÉE MAIS PAS D'HÉBERGEMENT

- **ENADEN 02/644.55.72** (6 mois, max 2 ans, adultes) **ENADEN** (jeunes de 15-25 ans)
- **L'Orée 02/347.57.57** +groupe de parole pour proches
- **le Quotidien Fond'Roy 02/431.77.00**
- **Sans-Soucis 02/478.04.33**
- **Hélix** (clinique Saint-Jean) **02/225.92.51**

## FICHE ASSUÉTUDES

## PREVENTION ET RÉDUCTION DES RISQUES

## PREVENTION

- **INFOR-DROGUES 02/227.52.61** (sensibilisation, formation, accompagnement)
- **Prospective Jeunesse 02/512.17.66** (prévention addictions et promotion de la santé, formation)
- **Univers Santé 010/47.28.28** (prévention et promotion de la santé des publics scolaires/étudiant.es)
- **FARES** (prévention tabac)

## REDUCTION DES RISQUES (RDR)

- **DUNE 02/503.29.71** (infos, matériel stérile, soins infi, accueil social, consultation MG hors TAO, maraudes)
- **Comptoir LAIRR 02/215.89.90** (infos, matériel stérile,...) et **transit-rue** (maraudes, accompagnements,...)
- **Le Pilier 0490/56.75.51 ou 0491/39.61.24** (infos, accompagnements, matériel stérile, ...)
- **Salles de Consommation à Moindre Risque (SCMR) Gate 02/253.59.99. Linkup 02/493.23.10**
- **MODUS VIVENDI / MODUS FIESTA 02/644.22.00** (spécificité milieu festif, infos, actions RdR, testing de produits)

## EN CAS D'URGENCE

- Secours médicaux **112**



SOS

## URGENCES PSYCHIATRIQUES

**Selon assurabilité du.de la patient.e, localisation et disponibilité** (privilégier les hôpitaux avec services d'addictologie comme les CHU Brugmann et Saint-Luc)

## EQUIPES MOBILES DE CRISE (0-3 MOIS)

- **Tandem Plus 02/201.22.00** (diagnostic de trouble de santé mentale associé)
- **EMC Saint-Luc 0490/11.42.00** (diagnostic de trouble de santé mentale associé)
- **CRISIS-BXL: 02/209.16.36** jeunes 0-18 ans, 24/7

## BOITE À OUTILS



## INFORMATIONS SUR LES SERVICES ET STRUCTURES D'APPUI

- **Le Bon Plan** existe en version online et en version papier (Dune asbl)
- **FéDA Bxl** (infos sur les institutions existantes, anciennement FEDITO Bxl)
- **REPertoire SOCIAL.BRUSSELS**
- **RESAD** (voir onglet "ressources pratiques")

## INFORMATIONS ÉPIDÉMIOLOGIQUES ET SUR LES SUBSTANCES

- **RESAD** (voir onglet "ressources pratiques")
- **EUROTOX** (rapports épidémiologiques, recommandations de bonnes pratiques)
- **INFOR-DROGUES** (fiches produits)
- **MODUS VIVENDI** (brochures produits, réduction des risques et thématiques)
- **VAD\_Vlaams expertisecentrum Alcohol en andere Drugs**

