

# ASSUÉTUDES

## Ressources pour les professionnel.les de santé

Pour accéder aux ressources, cliquer sur le lien hypertexte souligné

### 1 ÉVALUER LA SITUATION

#### ÉVALUATION GLOBALE

“ Est-ce que cela vous arrive de fumer ?  
Ou de consommer des boissons alcoolisées ?  
D'autres substances ?

Combien de fois avez-vous utilisé une substance  
autre que l'alcool depuis 1 an ? ”

Des **questionnaires** peuvent être utiles pour affiner le screening et aider à poser un diagnostic de **Trouble lié à l'Usage de Substances (TUS) ou d'assuétudes comportementales** :

- ✓ Questionnaires spécifiques à certaines substances
- ✓ ou avec un abord plus général

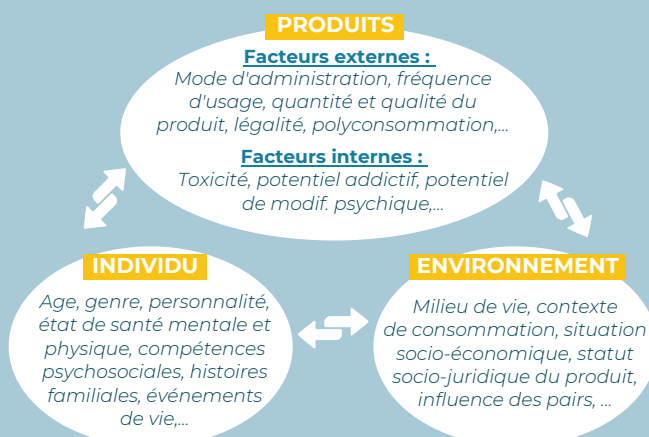
A évaluer lors de **toute nouvelle consultation**, lors d'**une phase de changement** ou lors de l'**instauration d'un nouveau traitement**.  
A réévaluer au moins 1 x/an !

#### POSER UN DIAGNOSTIC

- ✓ Critères DSM-5

- Replacer la consommation dans son **contexte**
- Comprendre **ce qui la sous-tend**

- ✓ **Modèle trivarié** (< Triade d'Olievenstein\*)



\*Adaptation d'Eurotox asbl

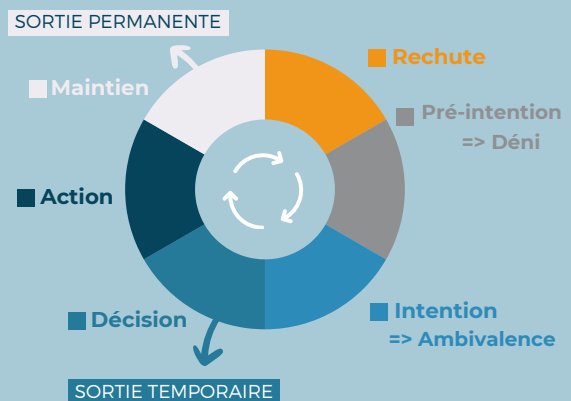
### 2 ACCOMPAGNER

#### RELATION DE SOINS = CLÉ

- Adopter une **attitude d'ouverture et de non jugement** autant que possible
- Favoriser l'**alliance thérapeutique**
- **Ne pas limiter la personne à ses assuétudes**, utiliser un langage précis et non stigmatisant

#### S'ADAPTER AU STADE DU/DE LA PATIENT.E\*\*

Les 6 étapes du changement selon Prochaska et Diclemente\*\*



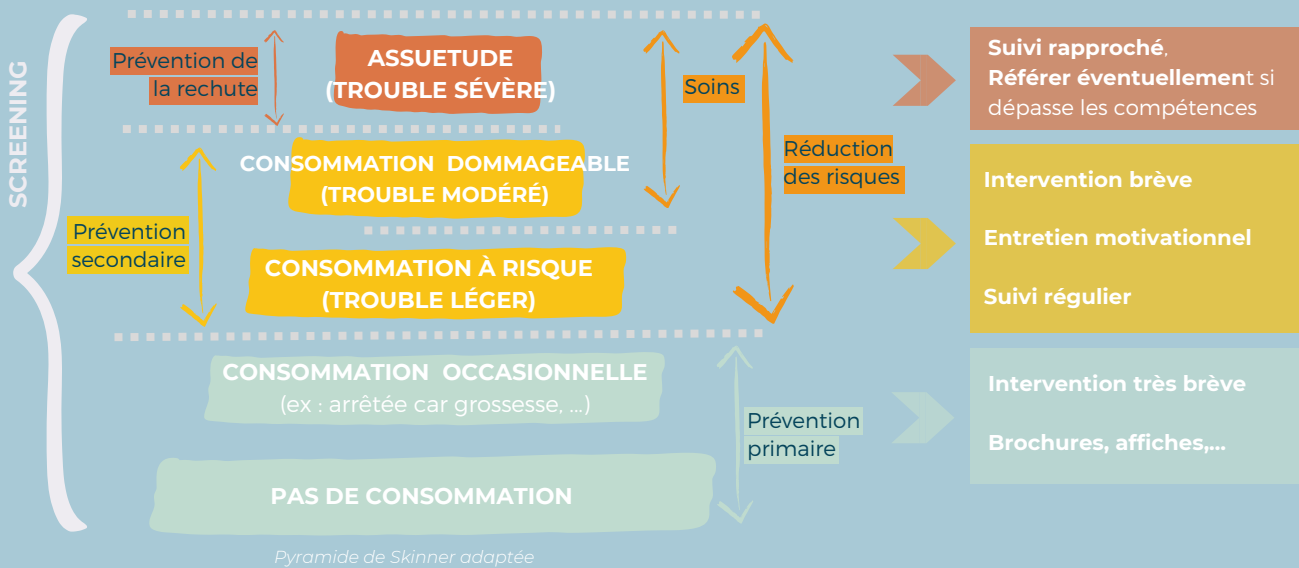
- **Pré-intention** : Faire naître le doute ; donner des informations ; instaurer la confiance, instaurer une stratégie de réduction des risques
- **Intention** : Créer une "balance décisionnelle", explorer l'ambivalence grâce à l'entretien motivationnel
- **Décision** : Valoriser les décisions de changement, soutenir la recherche d'une stratégie efficace (objectifs ; ressources, planifications)
- **Action** : Accompagner le ou la patient.e dans les étapes du changement (soutien et encouragement)
- **Maintien** : Aider à identifier les situations à risque et à préparer des stratégies de prévention de la rechute, valoriser les efforts
- **Rechute** : Aider à retourner au stade d'intention : dédramatisation, tolérance, adaptation, recherche de soutiens

\*\*Prochaska et Diclemente 1992, Eurotox 2018

## 2 (SUITE) ACCOMPAGNER

### DIFFÉRENTES INTERVENTIONS SONT POSSIBLES SELON LE NIVEAU DE CONSOMMATION :

A adapter selon la personne, son contexte et la substance ou les substances



### TIPS PRATIQUES

<b>Intervention très brève</b>	<b>"Avez-vous déjà pensé à arrêter ou diminuer votre consommation de ... ?"</b> (à répéter régulièrement, réagir en fonction du cycle du changement)					
<b>Intervention brève</b>	<b>F</b> <b>FEEDBACK</b> Quels risques associés, ... ?	<b>R</b> <b>RESPONSABLE</b> Il, elle prend ses propres décisions	<b>A</b> <b>AVIS</b> Votre opinion	<b>M</b> <b>MENU</b> Quelles options ?	<b>E</b> <b>EMPATHIE</b> Sans jugement	<b>S</b> <b>SENTIMENT AUTO-EFFICACITÉ</b> Il, elle est capable
<b>Entretien motivationnel</b>	<p><b>Outils :</b> questions ouvertes, écoute réflexive, valorisation, résumé, susciter le discours-changement</p> <p><b>Principes :</b> exprimer l'empathie, développer la discordance, rouler avec la résistance, soutenir l'auto-efficacité</p> <p><b>Esprit :</b> non jugement, collaboration, évocation, primauté de l'autonomie</p>					

## 4 OPTIONS MÉDICAMENTEUSES POUR LES TUS

Les médicaments ne sont qu'une **partie limitée de la prise en charge**, il est essentiel de proposer un accompagnement approprié en tenant compte du modèle trivarié.

### TABAC

**Substitution nicotinique, Bupropione Zyban®**, nortriptiline Nortrilen®, Varenicline Champix®

### BENZODIAZÉPINE

Shift vers bzd de + longue durée d'action (calcul en équivalent diazepam -> dégressive), magistrale

### ALCOOL

- ✓ **Médicaments visant la diminution consommation : Nalméfène Selincro®**
- ✓ **Médicaments visant abstinence : Acamprosate Campral®**
- ✓ **Sevrage : Diazepam Valium®** (si cirrhotique ou personnes âgées : **Oxazepam Seresta®**)

### HÉROÏNE

Traitement par agonistes opioïdes (TAO): **Méthadone** (magistrale), **Buprénorphine** (+/- naloxone **Subutex** ou **Buvidal®** (inj.)/**Suboxone®** ou **Librozar®**

### CANNABIS, COCAÏNE, KÉTAMINE, ...

Pas de traitement validé au niveau de l'Evidence Base Medicine, prendre en compte le modèle trivarié

# 5 ORIENTER



## AMBULATOIRE

### MG ET PATIENT.ES

- [RESAD asbl](#) **02/534.87.42** (soutien psycho-social patient.e et/ou entourage et MG; 3 antennes )

### EN PARLER ANONYMEMENT

- [RESAD](#) **02/534.87.41**
- [Infor-Drogues](#) **02/227.52.52**
- [AA-Alcooliques Anonymes](#) **078/15.25.56**
- [NA-Narcotiques Anonymes](#) **0476/64.30.54**
- [Aide Alcool](#) (aide en ligne)
- [Joueurs Aide en ligne](#) (jeux de hasard,...)

### APPUI SPÉCIFIQUES

#### PATIENT.E S'INTERROGE SUR SA CONSOMMATION

- [Infor-Drogues](#) **02/227.52.52** (infos générales pour les patient.e.s et l'entourage)
- [Le Pélican](#) **02/502.08.61** (suivi psy patient.e.s et entourage, groupes de parole)
- [Prospective jeunesse](#) **02/512.17.66** (suivi psy patient.e.s et entourage, groupes de parole)
- [Aide Alcool](#) (aide en ligne)
- [L'alcool et vous](#) **02/477.27.76/77** (info et bilan CHU Brugmann)
- [Tabacstop](#) **0800/111.00**
- [Joueurs Aide en ligne](#) (jeux de hasard,...)

#### BESOINS SPÉCIFIQUES

- [Cannabis clinic](#) **02/477.27.76** (CHU Brugmann)
- [Clinique du jeu + addictions comportementales](#) **0800/35.777** (CHU Brugmann)
- [Clinique des troubles liés à internet et aux jeux](#) (Saint-Luc) **02/764.21.60**
- [SAMPAS-Réseau Hépatite C](#) **02/506.70.92**
- [CAP-ITI](#) **02/538.47.90** (patient.e. incarcéré.e ou sorti.e de prison)
- [L'Ambulatoire-Forest](#) **02/648.50.18** (patient.e. incarcéré.e ou sorti.e de prison)
- [La Trace](#) **02/538.48.22** (activités sportives)
- [Sème qui peut](#) **0488/58.89.81** (maraîchage)
- [Parentalité et addictions](#) **02/535.30.51** (soutien à la parentalité dès le projet de grossesse)
- Espace femmes de [Dune](#), [Transit](#) et [Douche Flux](#)
- [Epicentre](#) (espace de santé inclusif pour public LGBTQIA)
- [Artha](#) [equipe-artha@projetlama.be](mailto:equipe-artha@projetlama.be) (spécificité situation d'exil et vulnérabilité)

### SUIVI MÉDICO-PSYCHO-SOCIAL

#### PUBLICS VULNÉRABLES

- [Projet LAMA](#) (service bas-seuil, TAO)
  - Ixelles : **02/640.50.20**
  - Anderlecht : **02/524.33.52**
  - Molenbeek : **02/411.51.61**
- [La M.A.S.S.](#) **02/505 32 90** (service bas-seuil, TAO)

#### APPROCHE PSYCHIATRIQUE

- [ENADEN](#) **02/534.63.73** (consultation médico-psycho-social, patient.es et entourage)
- [Babel](#) **02/543.03.43** (addiction et trouble psychiatrique)
- [Chapelle-aux-Champs](#) **02/764.31.20** (patient.es et entourage); PEC spécifique alcool: [réseau dépendance Bruxelles-Est](#)
- [Centre des Addictions Epsilon](#) (plus haut seuil)

#### CONSULTATIONS AMBULATOIRES DANS LES HOPITAUX

- [CHU Brugmann site Horta](#) **02/477.27.76/77**
- [Clinique Saint-Michel](#) **02/614.37.50**
- [Clinique universitaire Saint-Luc](#) **02/764.21.60**
- [Clinique Saint Jean](#) **02/221.99.81**
- [Clinique Sainte Anne Saint Remy](#) **02/434.37.65**
- [Molière Longchamp](#) **02/432.81.32**
- [Sanatia](#) **02/211.00.40**
- [UZ Brussel](#) **02/ 477.60.12**

### SOUTIEN PAR LES PAIRS

#### GROUPES D'ENTRAIDE

- [AA - Alcooliques Anonymes](#) **078/15.25.56**
- [Cl-Anon, Al-Ateen](#) **02/216.09.08.47** (familles et proches)
- [NA -Narcotiques Anonymes](#) **0476/64.30.54**

#### PAIR-AIDANCE

- [Cartographie de la pair-aidance](#) (à Bruxelles)
- [En-Route](#) **0487/15.32.04** (pair-aidant.es en santé mentale, addiction et précarité)

#### LIEUX DE LIENS EN CAS DE SOLITUDE

- [Guide des lieux de liens](#)

#### SUITE :

Equipes mobiles (hors crises)  
Hospitalisation  
Résidentiel  
Prévention



## EQUIPES MOBILES (HORS CRISE)

- **Equipe Mobile PRECARITE 0496/26.77.62** (trouble de santé mentale et précarité)
- **SYNER'SANTE 0493/26.04.66** (médi-co-psycho-social et assuétudes)
- **Le Renfort 02/534.63.73** (médi-co-psycho-social)
- **COVER** *Projet Lama, equipe-cover@projetlama.be* (médi-co-psycho-social, veille sanitaire et squat/métro)
- **ARTHA** *Projet Lama, equipe-arta@projetlama.be* (spécificité situation d'exil et vulnérabilité)

## SI NÉCESSITÉ D'HOSPITALISER

### CURES OU TROUBLES PSYCHIATRIQUES ET/OU PHYSIQUES EN LIEN AVEC UNE ADDICTION

- **Hôpital Brugmann 02/477.27.76/77** (unité 72 alcool/cannabis, 73 drogue/polyconso)
- **Hôpital Saint-Michel 02/614.39.35** (psychiatrie générale, lits alcool et drogues)
- **Hôpital Saint-Luc 02/764.21.60** (hépatologie/alcool, internet/jeux)
- **Hôpital Saint-Jean 02/221.91.11** (psychiatrie générale, lits alcool et drogues, rdv pré-admission mais pas d'urgences)
- **Hôpital Sainte-Anne Saint-Rémy 02/434.35.41** (psychiatrie générale, lits alcool et drogues)
- **Hôpital Molière 02/348.59.00** (psychiatrie générale, lits alcool et drogues)
- **La Ramée (Epsilon) 02/431.76.00** (unité 1 psychiatrie générale et lits assuétudes)
- **Fond'Roy (Epsilon) 02/431.77.00** (unité 3 comorbidités alcool et psychose)
- **Clinique psychiatrique Sanatia 02/211.00.40** (psychiatrie générale et lits assuétudes)
- **Clinique Sans-Soucis 02/478.04.33** (alcool, dépendances relationnelles, cure et postcure)
- **UZ Brussel 02/477.77.22** (psychiatrie générale, lits alcool et drogues)

### APPUI INTRA-HOSPITALIER POUR LES PATIENT.ES

- **Interstices asbl** (CHU ST-Pierre)
  - Urgences addictions : **02/535.39.25**
  - Parentalité addictions : **02/535.30.51**
  - Liaison addictions : **02/535.30.52**
- **Addictions asbl 02/614.37.50** (équipe de liaison : hospitalisation Saint-Michel et Saint-Luc)

## RÉSIDENTIEL (HÉBERGEMENT)

### CRISE ET COURT SÉJOUR

- **TRANSIT 7j/7, 24h/24 : 02/215.89.90** (sans condition, max 13 jours)
- **ENADEN 24h/24 : 02/534.58.73** (rdv et acceptation préalable, max 2 semaines)

### APPARTEMENTS SUPERVISÉS

PATIENT.ES STABILISÉ.ES DANS SA CONSOMMATION,  
RÉINSERTION LOGEMENT

- **TRANSIT 02/215.89.90** (1 mois renouvelable et déjà dans du résidentiel)
- **Projet HESTIA 02/411.95.80** (Projet Lama)

### COURT SÉJOUR

- **ENADEN 02/465.639.90** (post-cure résidentielle communautaire de 3 mois avec accompagnement psycho-médi-co-social)

### LONG SÉJOUR ET COMMUNAUTÉS

HÉBERGEMENTS, SOUTIEN POSTCURE ET  
TRAVAIL À LA RÉINSERTION

- **La Pièce 02/534.71.70** (double diagnostic addiction + trouble psychiatrique, 6 mois renouvelable (pas de condition d'abstinence))
- **C.A.T.S. Solbosh 02/649.79.01** (postcure, 5 mois renouvelable, condition abstinence, possibilité "SAS" avant)

### CENTRES DE JOUR

ACTIVITÉS, MISE À L'ABRI EN JOURNÉE MAIS  
PAS D'HÉBERGEMENT

- **ENADEN 02/644.55.72** (6 mois, max 2 ans, adultes) **ENADEN** (jeunes de 15-25 ans)
- **L'Orée 02/347.57.57** +groupe de parole pour proches
- **le Quotidien Fond'Roy 02/431.77.00**
- **Sans-Soucis 02/478.04.33**
- **Hélix** (clinique Saint-Jean) **02/225.92.51**

# PREVENTION ET RÉDUCTION DES RISQUES

## PREVENTION

- **INFOR-DROGUES 02/227.52.61** (sensibilisation, formation, accompagnement)
- **Prospective Jeunesse 02/512.17.66** (prévention addictions et promotion de la santé, formation)
- **Univers Santé 010/47.28.28** (prévention et promotion de la santé des publics scolaires/étudiant.es)
- **FARES** (prévention tabac)

## REDUCTION DES RISQUES (RDR)

- **DUNE 02/503.29.71** (infos, matériel stérile, soins infi, accueil social, consultation MG hors TAO, maraudes)
- **Comptoir LAIRR 02/215.89.90** (infos, matériel stérile,...) et **transit-rue** (maraudes, accompagnements,...)
- **Le Pilier 0490/56.75.51 ou 0491/39.61.24** (infos, accompagnements, matériel stérile, ...)
- **Salle de Consommation à Moindre Risque (SCMR-Gate) 02/253.59.99**
- **MODUS VIVENDI / MODUS FIESTA 02/644.22.00** (spécificité milieu festif, infos, actions RdR, testing de produits)

## EN CAS D'URGENCE

- Secours médicaux **112**



SOS

## URGENCES PSYCHIATRIQUES

**Selon assurabilité du/de la patient.e, localisation et disponibilité** (privilégier les hôpitaux avec services d'addictologie comme les CHU Brugmann et Saint-Luc)

## EQUIPES MOBILES DE CRISE (0-3 MOIS)

- **Tandem Plus 02/201.22.00** (diagnostic de trouble de santé mentale associé)
- **EMC Saint-Luc 0490/11.42.00** (diagnostic de trouble de santé mentale associé)
- **CRISIS-BXL: 02/209.16.36** jeunes 0-18 ans, 24/7

# BOITE À OUTILS



## INFORMATIONS SUR LES SERVICES ET STRUCTURES D'APPUI

- **Le Bon Plan** existe en version online et en version papier (Dune asbl)
- **FéDA Bxl** (infos sur les institutions existantes, anciennement FEDITO Bxl)
- **REPertoire SOCIAL.BRUSSELS**
- **RESAD** (voir onglet "ressources pratiques")

## INFORMATIONS ÉPIDÉMIOLOGIQUES ET SUR LES SUBSTANCES

- **RESAD** (voir onglet "ressources pratiques")
- **EUROTOX** (rapports épidémiologiques, recommandations de bonnes pratiques)
- **INFOR-DROGUES** (fiches produits)
- **MODUS VIVENDI** (brochures produits, réduction des risques et thématiques)
- **VAD** Vlaams expertisecentrum Alcohol en andere Drugs

